



Návod na obsluhu



NIKI DE SAINT PHALLE
1930 - 2002
UMELKYŇA



www.facebook.com/veritassewing



www.instagram.com/veritassewing



www.veritas-sewing.com

Vážený zákazník,

srdečne Vám gratulujeme k zakúpeniu tohto šijacieho stroja. Zakúpili ste si kvalitný stroj, ktorý bol vyrobený s maximálnou starostlivosťou a ktorý Vám bude dobre slúžiť mnoho rokov, ak sa oň budete riadne starať.

Pred prvým použitím Vás žiadame, aby ste si tento návod dôkladne prečítali a aby ste venovali hlavnú pozornosť bezpečnostným pokynom. Osoby, ktoré nie sú s týmto návodom oboznámené, nesmú zariadenie používať.

Prajeme Vám veľa radosti a úspechov pri šití! Otázky týkajúce sa zariadenia, servis a starostlivosti o zákazníkov



www.service.veritas-sewing.com

Dôležité bezpečnostné pokyny

Pri používaní elektrických spotrebičov je potrebné vždy dodržiavať základné bezpečnostné opatrenia vrátane nasledujúcich:

Pred použitím tohto šijacieho stroja si najskôr prečítajte všetky pokyny.

NEBEZPEČENSTVO - Aby ste znížili riziko úrazu elektrickým prúdom:

1. Zariadenie pripojené k zdroju elektrickej energie, nikdy nenechávajte bez dozoru.
2. Bezprostredne po skončení práce a pred čistením zariadenie vždy odpojte od elektrickej siete.

VAROVANIE - Aby ste znížili riziko popálenia, vzniku požiaru, úrazu elektrickým prúdom alebo poranenia osôb:

1. Skôr ako začnete zariadenie používať si dôkladne prečítajte všetky pokyny
2. Pokyny uschovajte na vhodnom mieste v blízkosti zariadenia a ak ho budete odovzdávať ďalšej osobe, odovzdajte ho vrátane pokynov.
3. Zariadenie používajte len na suchom mieste.
4. Nikdy nenechávajte stroj bez dozoru pri deťoch alebo starších osobách, pretože oni nemôžu odhadnúť riziká.
5. Toto zariadenie môžu používať deti vo veku od 8 rokov a osoby so zníženými fyzickými, zmyslovými alebo duševnými schopnosťami alebo s nedostatkom skúseností a znalostí, ak sú pod dozorom alebo sú poučení o bezpečnom používaní zariadenia a rozumejú nebezpečenstvám s tým spojenými.
6. Nedovoľte deťom, aby sa so zariadením hrali.
7. Čistenie a používateľskú údržbu nesmú vykonávať deti bez dozoru.
8. Ak vykonávate prípravné práce (výmena ihly, prevliekanie nite strojom, výmena nožného pedálu a pod.), vždy stroj vypnite.
9. Ak budete nechávať stroj bez dozoru, vždy ho odpojte od zdroja napájania, aby ste zabránili poraneniu spôsobenému nežiaducim zapnutím stroja.
10. Stroj vždy odpojte od zdroja napájania, ak meníte žiarovku alebo vykonávate údržbu (premazávanie, čistenie).
11. Nepoužívajte stroj v mokrom a vlhkom prostredí.
12. Nikdy neťahajte za napájací kábel, pri odpájaní stroja ho vždy uchopte za zástrčku.
13. Ak dôjde k poškodeniu LED žiarovky, môže ju vymeniť len výrobca, jeho zákaznícky servis alebo osoby s podobnou kvalifikáciou, aby sa predišlo nebezpečenstvu.

14. Nikdy nič neumiestňujte na pedál.
15. Nikdy stroj nepoužívajte, ak sú upchaté prieduchy vzduchu, prieduchy vzduchu na stroji a nožnom pedáli udržiavajte bez prachu, oleje a zvyškov.
16. Stroj je možné používať len so schváleným nožným ovládačom. Ak dôjde k poškodeniu nožného ovládača, môže ho vymeniť len výrobca, jeho zákaznicky servis alebo osoby s podobnou kvalifikáciou.
17. Napájací kábel nožného ovládača nie je možné vymeniť. Ak dôjde k poškodeniu napájacieho kábla, je potrebné nožný ovládač zlikvidovať.
18. Úroveň hluku pri normálnych prevádzkových podmienkach je menej ako 75 dB(A).
19. Elektrické spotrebiče nelikvidujte ako bežný netriedený domáci odpad, použite na to miesta separovaného zberu.
20. Informácie o možnostiach zberu odpadu si vyžiadajte od miestnych úradov.
21. Ak by ste elektrické spotrebiče likvidovali na skládkach odpadu, mohli by do podzemných vôd preniknúť nebezpečné látky, ktoré by sa tak dostali do potravinového reťazca a mohli by poškodzovať vaše zdravie.
22. Pri výmene starého spotrebiča za nový má predajca zákonnú povinnosť prijať váš starý spotrebič na likvidáciu bez poplatku.
23. Tento spotrebič nesmú používať osoby (vrátane detí) s obmedzenými fyzickými, zmyslovými alebo duševnými schopnosťami alebo s nedostatočnými znalosťami a skúsenosťami s používaním elektrických spotrebičov, ak nie sú pod dohľadom alebo ak im neboli poskytnuté dostatočné pokyny. (Pre štáty mimo Európu)
24. Dohliadajte na deti, aby sa so spotrebičom nehrali. (Pre štáty mimo Európu)

ODLOŽTE SI TIETO POKYNY

Tento šijací stroj je určený výhradne pre použitie v domácnosti.

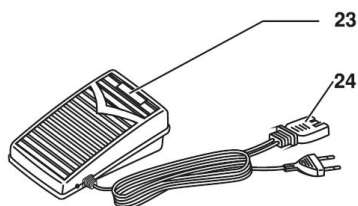
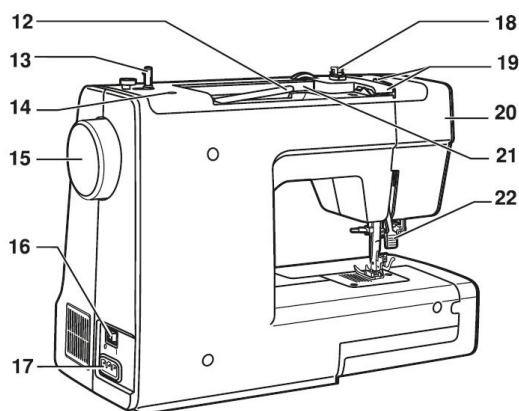
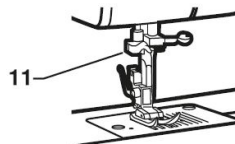
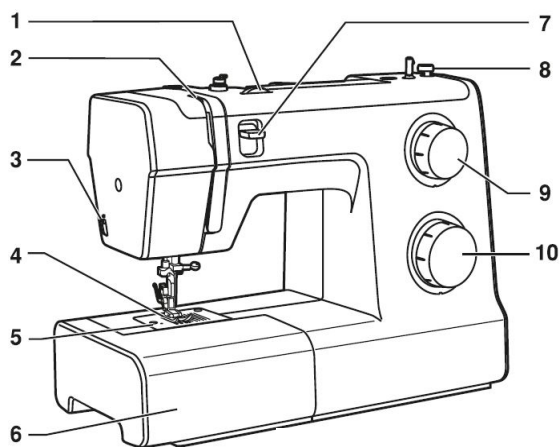
Šijací stroj používajte pri teplote v rozsahu od 5 °C do 40 °C. Ak je teplota veľmi nízka, je možné, že stroj nebude správne fungovať.

Základné časti stroja.....	7
Príslušenstvo	8
Pripojenie stroja k zdroju napájania.....	9
Pracovná plocha.....	10
Voľné šitie	10
Navíjanie cievky.....	11-12
Vkladanie cievky.....	12-13
Navliekanie hornej nite	14-15
Dvojstupňová páčka prítlačnej pätky	15
Automatický navliekač nite.....	16
Vytiahnutie spodnej nite	17
Výmena ihly	18
Použitie vhodnej ihly/látky/nite	19
Výmena prítlačnej pätky	20
Napnutie nite	21
Ako si vybrať steh.....	22
Užitočné zručnosti	23-46
Začíname šiť	23
Šitie rohov	23
Šitie oblúkov.....	23
Spätné šitie	24
Odrezanie nite	24
Šitie tenkých látok.....	25
Šitie pružných látok.....	25
Rovné stehy.....	25
Trojité endlovací steh	26
Obnitkovacie stehy, Šitie s lemovacou pätkou	27
Používanie univerzálnej pätky	27
Slepý steh.....	28
Šitie gombíkových dierok.....	29-30
Šitie gombíkovej dierky na pružnej látke	30
Prišívanie gombíkov.....	31

Obsah

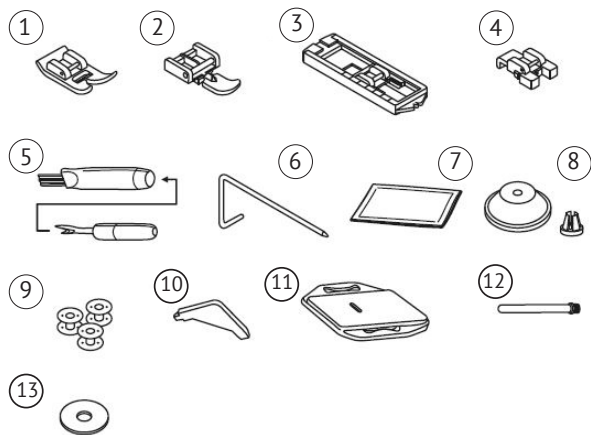
Vsádzanie zipsu.....	32-34
Vsadenie stredového zipsu	32
Vsadenie bočného zipsu	33
Riasenie	34
Dvojitá ihla.....	35
Pätka s dvojitým podávaním.....	36
Voľné plátanie, vyšívanie a vyšívanie písmen.....	37-39
Plátanie.....	37
Príprava na vyšívanie a vyšívanie písmen	38
Vyšívanie písmen	39
Našívanie.....	40
Zúbkované stehy	41
Lastúrové stehy	41
Zúbkované stehy	41
Patchwork.....	42
Overlockové stehy	43
Pružný steh.....	44
Ozdobné riasenie	45
Praktické stehy	46
Údržba.....	47
Odstraňovanie problémov	48-50
Likvidácia.....	51

Základné časti stroja



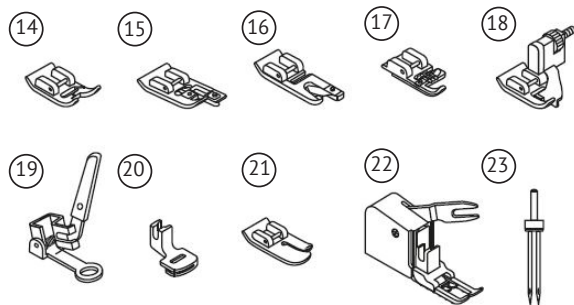
1. Volič nastavenia napätia
2. Niťová páka
3. Odrezávač nití
4. Prítlačná päťka
5. Stehová doska
6. Schránka na príslušenstvo
7. Páčka pre spätné šitie
8. Doraz cievky na spodnú niť
9. Volič dĺžky stehu
10. Volič stehu
11. Automatický navliekač nite
12. Horizontálny kolík cievky nití
13. Navíjač spodnej nite
14. Otvor pre druhý kolík cievky
15. Ručné koliesko
16. Hlavný vypínač
17. Elektrická zásuvka stroja
18. Vodič spodnej nite
19. Vodič hornej nite
20. Predný kryt
21. Držadlo
22. Páčka prítlačnej päťky
23. Nožný pedál
24. Napájací kábel

Príslušenstvo



Štandardné

1. Univerzálna päťka
2. Päťka na zips
3. Päťka na gombíkové diery
4. Päťka na prišívanie gombíkov
5. Nástroj na páranie/štetec
6. Vodič okraja látky
7. Balíček ihliel
8. Kryt cievky
9. Cievka na spodnú niť (3x)
10. Skrutkovač v tvare L
11. Krycia doska podávača
12. Kolík pre druhú niť
13. Plstená podložka



Voliteľné

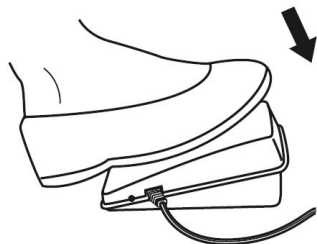
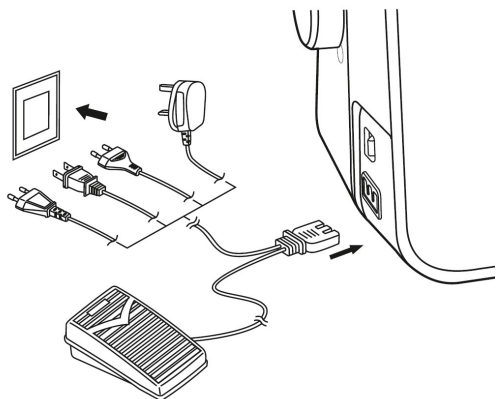
14. Päťka pre saténový steh
15. Obrubovacia päťka
16. Lemovacia päťka
17. Kordovacia päťka
18. Päťka pre slepý steh
19. Plátacia/vyšívacia päťka
20. Päťka na riasenie
21. Quiltovacia päťka
22. Päťka pre rovnomerné podávanie
23. Dvojité ihla

➔ Upozornenie:

- Príslušenstvo je uložené v schránke na príslušenstvo.

* Voliteľné príslušenstvo sa so strojom nedodáva; môžete ho však zakúpiť ako špeciálne príslušenstvo od svojho miestneho predajcu.

Pripojenie stroja k zdroju napájania



! Pozor:

Ak stroj nepoužívate, alebo pred vkladaním alebo vyberaním súčastí sa vždy uistite, či je stroj odpojený od zdroja napájania a či je hlavný vypínač vypnutý („O“).

Pred pripojením zdroja napájania sa uistite, či hodnoty napätia a frekvencie uvedené na typovom štítku zodpovedajú vášmu zdroju napájania. Postavte stroj na stabilný stôl.

1. Pripojte stroj k zdroju napájania podľa vyobrazenia.
2. Zapnite hlavný vypínač.
3. Po zapnutí vypínača sa rozsvieti osvetlenie šicieho priestoru.

Nožný ovládač

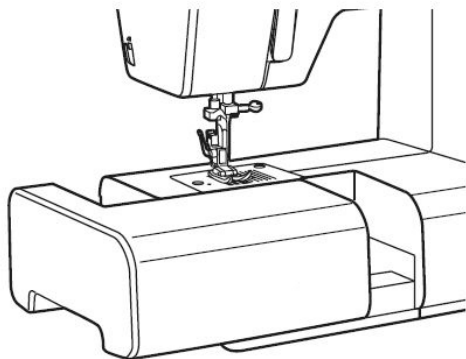
Keď je šijací stroj vypnutý, zasunite zástrčku nožného pedálu do príslušného konektora v šijacom stroji.

Zapnite šijací stroj a potom pomaly začnite šiť stlačením nožného pedálu. Šijací stroj zastavíte uvoľnením nožného pedálu.

➔ Poznámka:

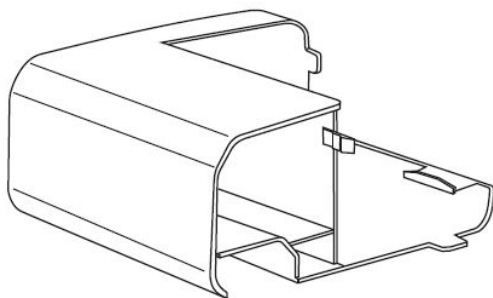
Ak budete mať pri pripájaní stroja k zdroju elektrickej energie pochybnosti, obráťte sa na kvalifikovaného elektrikára.

Pracovná plocha

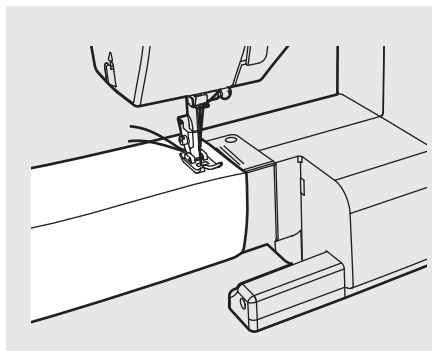


Uchopte pracovnú plochu vodorovne, potom ju vytiahnite doľava, aby ste ju zo stroja vybrali.

Nasaďte pracovnú plochu, potom ju zatlačte doprava.



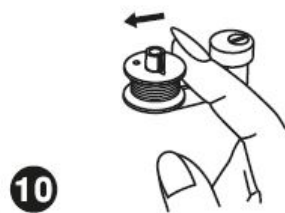
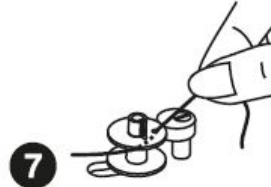
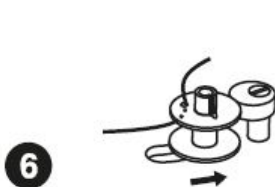
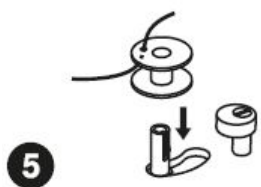
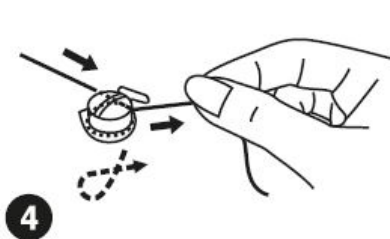
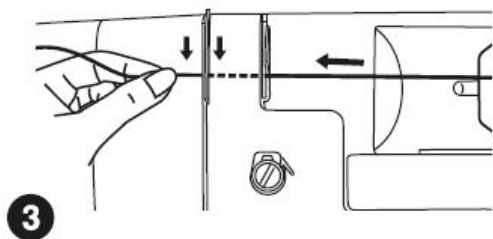
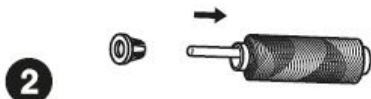
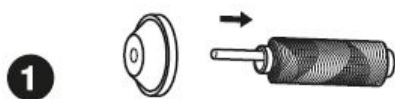
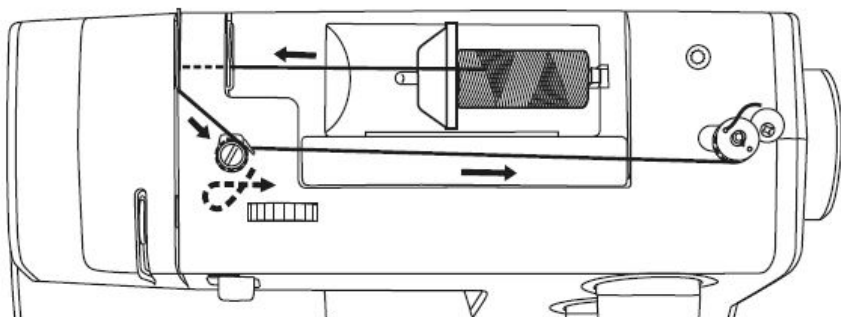
Vnútorý priestor zacvakávacej pracovnej plochy slúži ako schránka na príslušenstvo.



Voľné šitie

Voľné šitie je vhodné na šitie rúrkovitých plôch, ako sú lemy nohavíc a manžety.

Navíjanie cievky



PREČÍTAJTE SI KROKY NA ĎALŠEJ STRANE

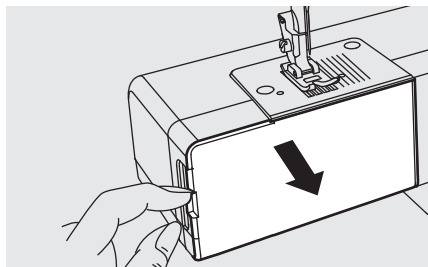
Navíjanie cievky

1. Umiestnite niť a držiak cievky na kolík cievky.
2. Niť zaistite držiakom cievky.
3. Stlačte niť do vodiča nití.
4. Otočte niť v smere hodinových ručičiek okolo napínacích tanierikov pre navíjanie spodných nití.
5. Navlečte niť do cievky podľa obrázka a nasadte cievku na kolík.
6. Pritlačte cievku smerom doprava.
7. Pridržte koniec nite.
8. Zošliapnite nožný pedál.
9. Po niekoľkých otáčkach pedál uvoľnite. Uvoľnite niť a odstrihnite čo najbližšie pri cievke. Znova stlačte pedál. Hneď ako je cievka plná, pomaly sa otáča. Uvoľnite pedál a odstrihnite niť.
10. Pritlačte cievku späť doľava a zložte cievku z kolíka.

➔ Upozornenie:

Keď je kolík navíjača spodnej nite v polohe „navíjania“, stroj nešije a ručné koleso sa neotáča. Ak chcete začať šiť, prepnite kolík cievky doľava (poloha šitia).

Vkladanie cievky

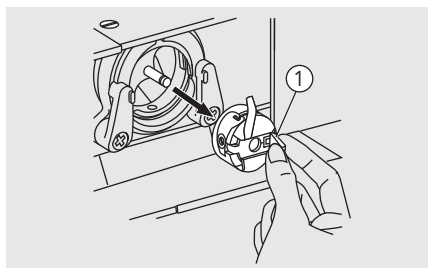


⚠ Pozor:

Pred vkladáním nebo vyberaním cievky prepnite hlavný vypínač do vypnutej polohy („O“).

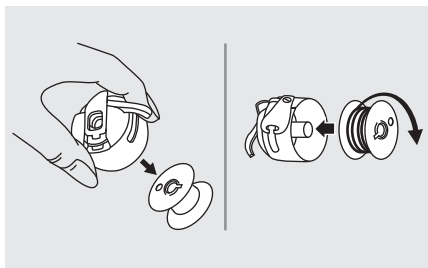
Pri vkladaní alebo vyberaní cievky musí byť ihla úplne zdvihnutá.

Zložte pracovnú plochu a otvorte odklápací kryt.

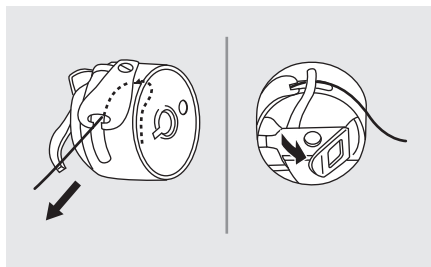


Vytiahnite puzdro cievky za kľbovú západku.

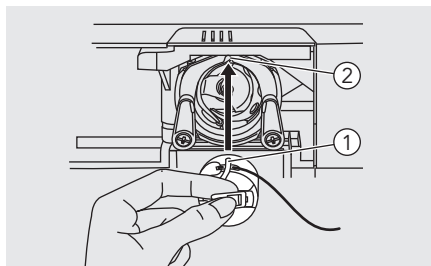
① Kľbová západka



Vyberte cievku z puzdra cievky.
Pridržte puzdro cievky jednou rukou a vložte do neho cievku, aby sa niť odvíjala v smere hodinových ručičiek (podľa šípky)



Prevlečte niť výrezom a pod prstom.
Nechajte asi 15 cm nite vonku.
Dbajte na to, aby páčka puzdra cievky zapadla do drážky v hornej časti podľa vyobrazenia.



- ① Páčka puzdra cievky
- ② Drážka

Uchopte puzdro cievky za kĺbovú západku.

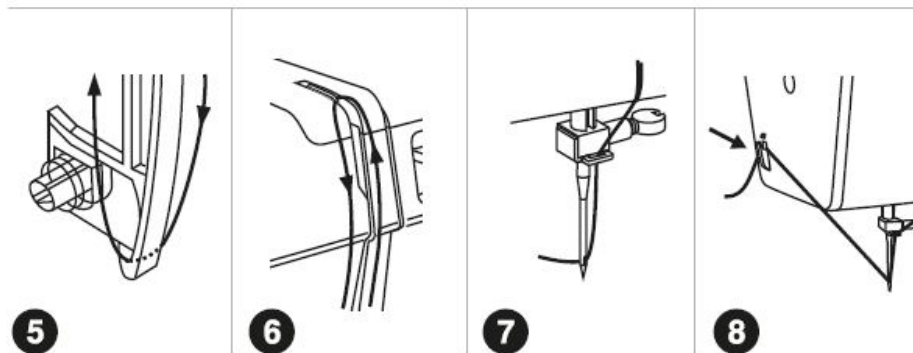
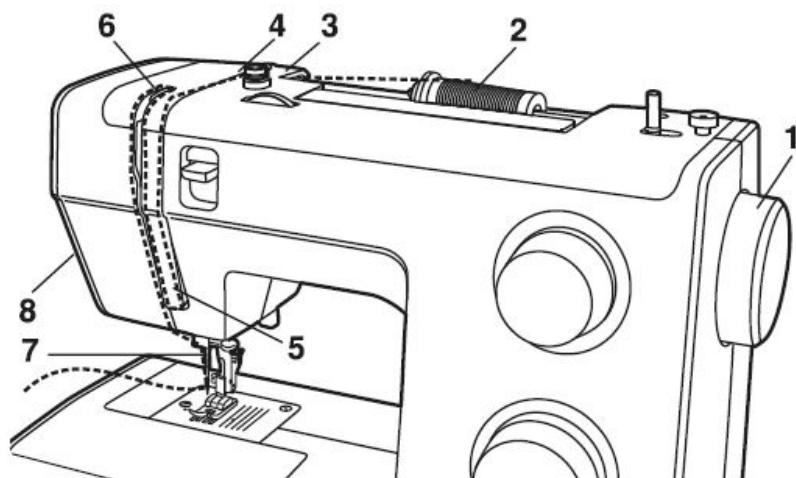
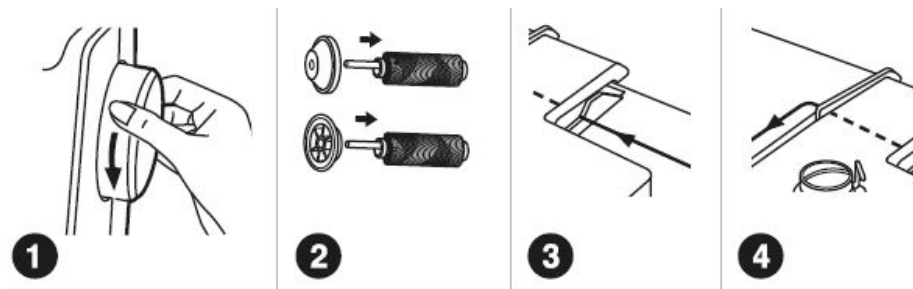
➔ **Poznámka:**

Ak nie je puzdro cievky správne nasadené do stroja, vypadne z člnka ihneď po začatí šitia.

Navliekanie hornej nite

➔ Upozornenie:

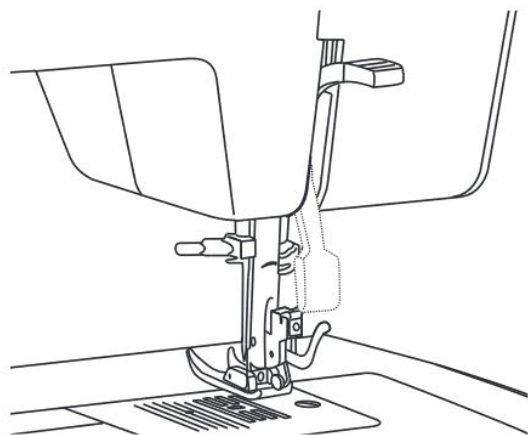
Je dôležité, aby ste navliečenie nite vykonali správne, inak by mohlo dochádzať pri šití k problémom.



Navliekanie hornej nite

1. Začnite zdvihnutím ihly do najvyššej polohy.
2. Pokračujte v otáčaní ručným kolieskom proti smeru hodinových ručičiek, pokiaľ ihla nezačne klesať. Zdvihnutím prítlačnej pätky uvoľnite napínacie disky.
3. Položte cievku s niťou na kolík cievky tak, aby niť vychádzala z prednej časti cievky a potom nasadíte na koniec kolíka cievky kryt.
4. Natiahnite niť z cievky cez horné vedenie nite a niť prevlečte cez predpínaciu pružinu, ako je to znázornené. (3/4)
5. Prevlečte niť napínacím modulom vedením nite dole na pravý kanál a hore ľavý kanál. Počas tohto procesu je užitočné držať niť medzi cievkou a vodítkom nite.
6. V najvyššej pozícii prevlečte niť sprava doľava očkom niťovej páky a vedte ju opäť dolu.
7. Teraz vedte niť za tenké drôtené vodítko na svorke ihly a do ihly, ktorú navlečte spredu dozadu.
8. Vytiahnite približne 15 cm. nite dozadu za uško ihly. Niť odrežte na túto dĺžku zabudovaným odrezávačom nite.

Dvojstupňová páčka prítlačnej pätky



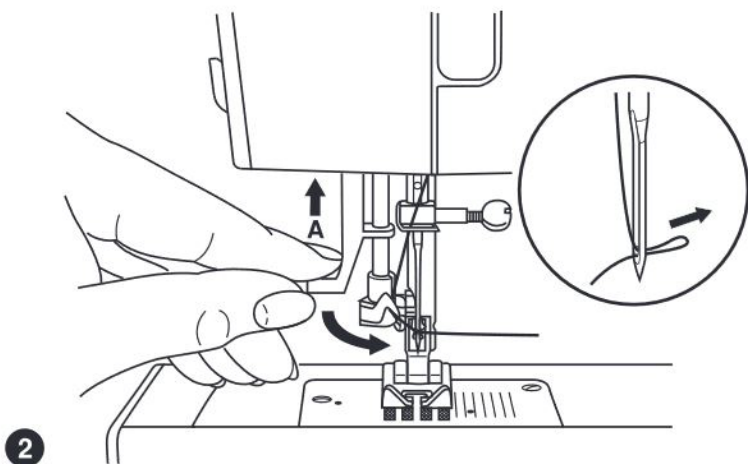
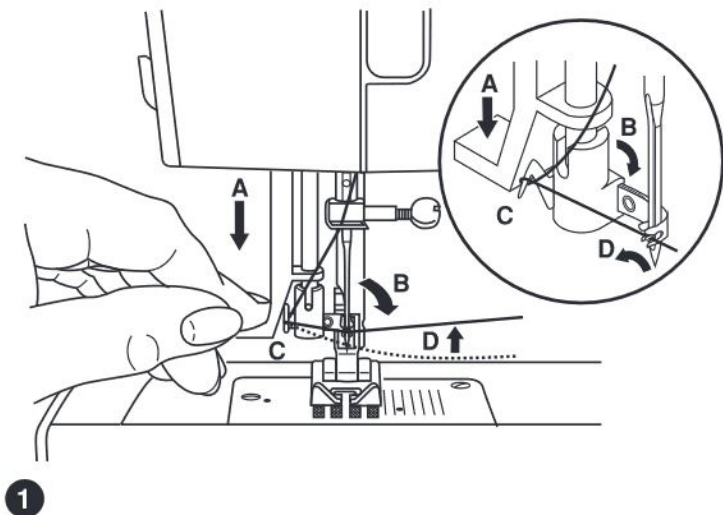
1. Páčka prítlačnej pätky dvíha a spúšťa vašu prítlačnú pätku.
2. Pri šití niekoľkých vrstiev alebo hrubých látok je možné prítlačnú pätku zdvihnúť do druhého stupňa, aby sa dielo dalo ľahšie umiestniť.



Upozornenie:

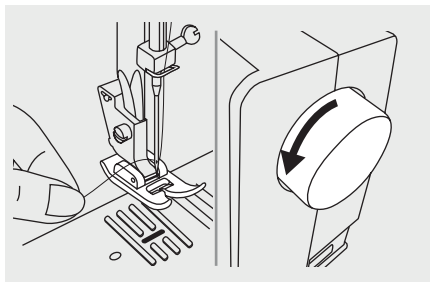
Ihla musí byť vždy v najvyššej polohe.

Automatický navliekač nite



1. Zdvihnite ihlu do najvyššej polohy.
2. Páčku (A) stlačte úplne na doraz.
3. Navliekač sa automaticky prepne do polohy navliekania (B).
4. Prevlčte niť okolo vodidla nite (C).
5. Prevlčte niť pred ihlou okolo háku (D) zdola nahor.
6. Uvoľnite páčku (A).
7. Prevlčte niť cez uško ihly.

Vytiahnutie spodnej nite

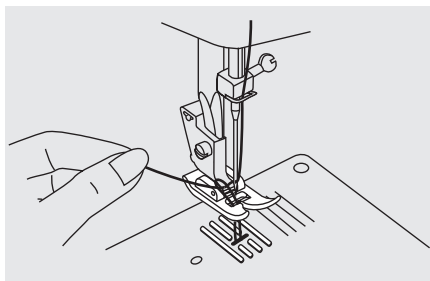


Podržte hornú niť ľavou rukou. Otáčajte ručným kolieskom smerom k sebe (proti smeru hodinových ručičiek) pokiaľ nebude ihla v hornej polohe.

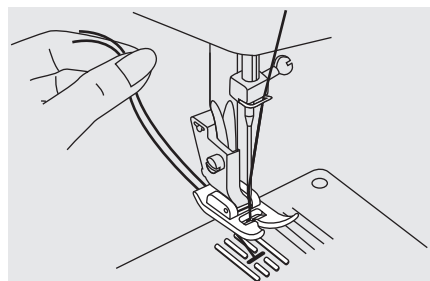


Poznámka:

Ak nie je možné spodnú niť vytiahnuť, pozrite sa, či nie je zaseknutá v sklopnom kryte alebo za násuvným stolíkom.

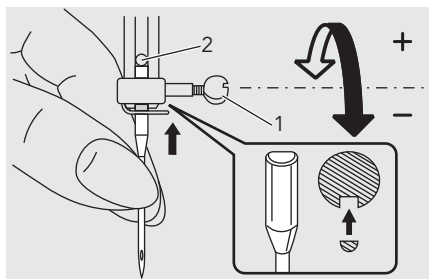


Pomalým vyťahovaním hornej nite vytiahnite z otvoru v stehovej doske spodnú niť.



Položte obidve nite dozadu za stehovú dosku.

Výmena ihly



⚠ Pozor:

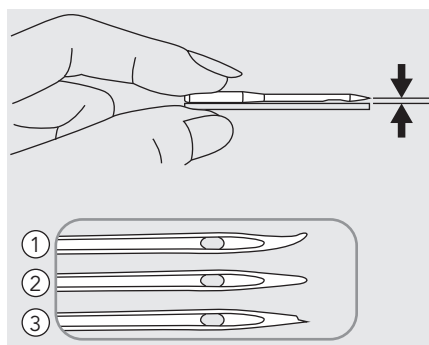
Pri vykonávaní akýchkoľvek vyššie uvedených operácií prepnite hlavný vypínač do vypnutej polohy („O“)!

Ihlu meňte pravidelne, hlavne, ak vykazuje známky opotrebovania alebo ak spôsobuje problémy.

Ihlu vložte do stroja podľa obrázku takto:

1. Otáčaním ručného kolieska smerom k sebe (proti smeru hodinových ručičiek) ihlu spúšťajte, potom ju zdvihnite. Otočte upínaciu skrutku ihly proti smeru hodinových ručičiek, aby ste ihlu vybrali. Plochá strana drieku ihly musí smerovať dozadu.
2. Ihlu zasuňte až na doraz. Následne dotiahnite držiak ihly.





Ihly musia byť v perfektnom stave.



K problémom dochádza pri:

- ① Ohnutých ihlách
- ② Tupých ihlách
- ③ Ihlách s poškodenými hrotmi

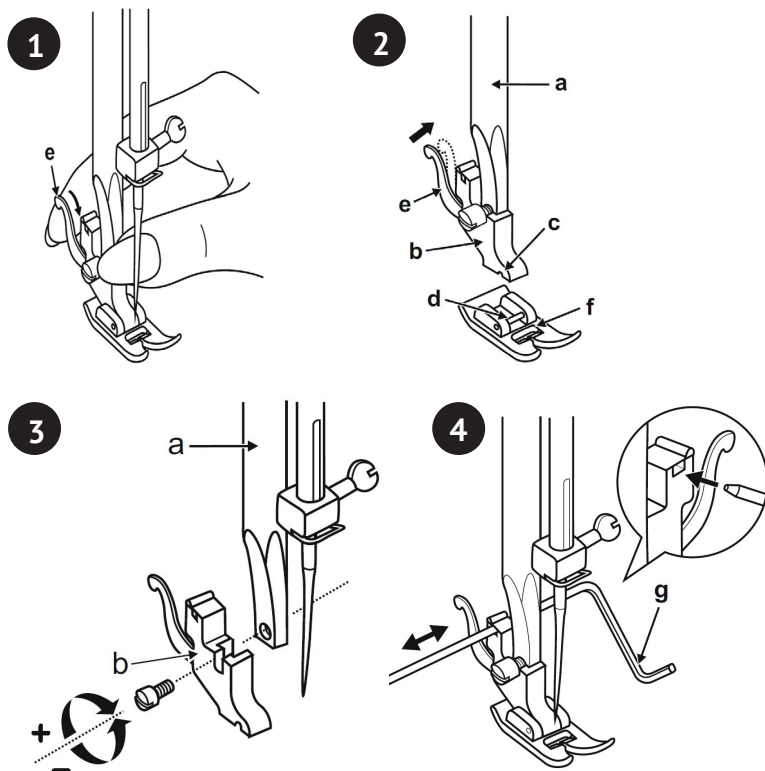
Použitie vhodnej ihly/látky/nite

VEĽKOSŤ IHLY	LÁTKA	NIŤ
9-11 (65-75) 	Ľahké tkaniny - tenká bavlna, voál, serge, hodváb, mušelín, Qiana, bavlnené úplety, trikot, dresy, krepky, tkaný polyester, košeľe a blúzky.	Ľahká niť z bavlny, nylonu, polyesteru alebo bavlnou zabaleného polyesteru.
11-14 (80-90) 	Tkaniny strednej hmotnosti - bavlna, satén, kettleclote, plachtovina, dvojité úplety, ľahké vlnené výrobky.	Väčšina predávaných nití je strednej veľkosti a je vhodná pre tieto veľkosti tkanín a ihliel.
14 (90) 	Tkaniny strednej hmotnosti - grádľ, vlnené, ťažšie úplety, froťe, džínsovina.	Pre najlepšie výsledky používajte polyesterové nite na syntetické materiály, vlnu a prírodné pletené tkaniny.
16 (100) 	Tkaniny vysokej gramáže - plát-no, vlna, vonkajšia plachtovina a prešivané textílie, džínsovina, poťahový materiál (ľahký až stredný).	Používajte vždy rovnakú hornú a spodnú niť.

Upozornenie:

- Všeobecne platí, že pri šití ľahkých materiálov sa používajú slabé nite a ihly a pri šití hrubých materiálov sa používajú silnejšie nite a ihly.
- Vždy vyskúšajte veľkosť nite a ihly na malom kúsku látky, ktorý sa použije na skutočné šitie.
- Rovnakú niť použite pre ihlu a cievku.
- Použite stabilizátor alebo položte podložku pre jemné alebo pružné tkaniny a vyberte správnu prítlačnú pätku.
- Pri vyšívaní na tkaniny s veľkou hmotnosťou alebo na látky s podkladovými materiálmi (napríklad džínsovina, fúkaná pena atď.) sa odporúča použiť ihlu 90/14. Ihla 75/11 sa môže ohnúť alebo zlomiť, čo by mohlo viesť k zraneniu.
- Pre priehľadnú nylonovú niť používajte vždy ihlu 90/14 - 100/16. Rovnaká niť sa zvyčajne používa pre spodnú niť a horné nite.

Výmena prítlačnej pätky



POZOR! Pri vykonávaní akýchkoľvek nižšie popísaných operácií prepnite hlavný vypínač do vypnutej polohy („0“)!

Demontáž prítlačnej pätky

Zdvihnite prítlačnú pätku pomocou páčky pre dvíhanie prítlačnej pätky. Zdvihnute páčku (e), dôjde tak k odpojeniu pätky. (1)

Pripevnenie prítlačnej pätky

Spusťte driek prítlačnej pätky (b) pomocou páčky pre dvíhanie prítlačnej pätky tak, aby sa výrez (c) nachádzal priamo nad kolíkom (d). (2) Prítlačná pätká (f) sa automaticky pripojí.

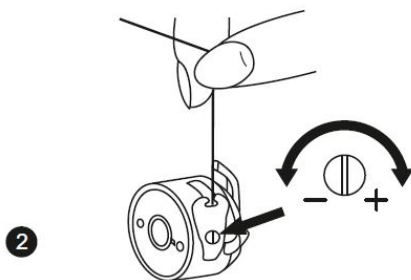
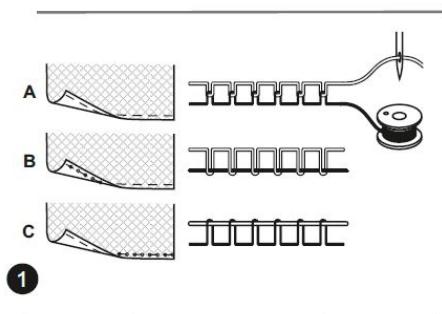
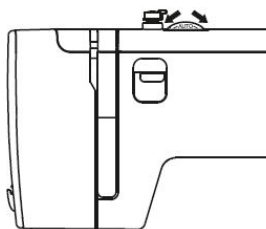
Odpojenie a upevnenie drieku prítlačnej pätky

Zdvihnute tyčku pätky (a) pomocou páčky pre dvíhanie prítlačnej pätky. Odpojte a upevnite driek prítlačnej pätky (b), ako je to znázornené na obrázku. (3)

Upevnenie okrajového/prešívacieho vodítka

Upevnite okrajové/prešívacie vodítko (g) do výrezu, ako je to znázornené na obrázku. Upravte ich podľa potreby pre slepé stehy, záhyby, prešívanie a pod (4).

Napnutie nite



Napnutie hornej nite (1)

Základné nastavenie napnutia hornej nite: „AUTO“.

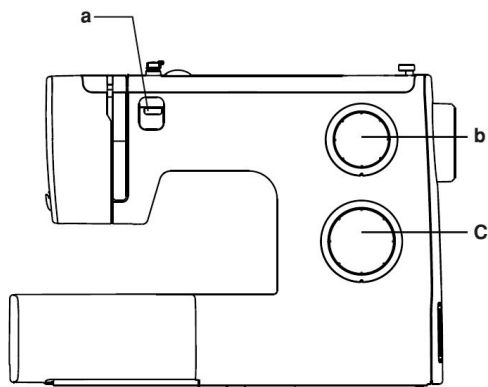
Pre zvýšenie napnutia natočte ovládač na najbližšiu vyššiu hodnotu. Pre zníženie napnutia natočte ovládač na najbližšiu nižšiu hodnotu.

- A. Normálne napnutie nite
- B. Horná niť je veľmi voľná
- C. Horná niť je veľmi dotiahnutá



Napnutie spodnej nite (2)

Napnutie spodnej nite vyskúšate, keď navinutú cievku vložíte do puzdra cievky. Puzdro s cievkou zaveste na koniec nite. Napnutie nite je správne vtedy, ak sa niť odvinie približne 5 - 10 cm a puzdro s cievkou zostane zavesené ak vtedy, ak s ním na konci nite pokývate. Ak je napnutie veľmi veľké, nebude sa niť takmer odvíjať, poprípade sa nebude odvíjať vôbec. Na vykonanie nastavenia použite skrutkovač.

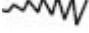

Ako si vybrať steh



Steh zvolíte jednoducho otočením ovládača voľby stehu. Ovládačom voľby stehu môžete otáčať v oboch smeroch.

Pre rovný steh zvolte volič stehu  alebo  pomocou ovládača voľby stehu.

Dĺžku stehu nastavte pomocou ovládača dĺžky stehu.

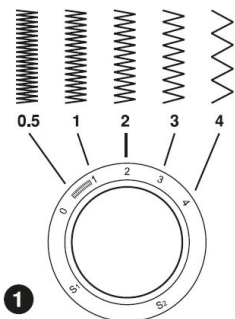
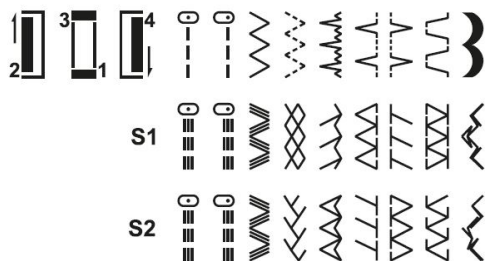
Pre entlovací steh, zvolte  alebo  pomocou voliča stehu.

Nastavte dĺžku a šírku stehu podľa použitej látky. Ak chcete získať ďalšie stehy, otočte voličom dĺžky stehu do polohy „S1“ alebo „S2“, pomocou voliča stehu vyberte požadovaný steh.

(a) Páčka pre spätné šitie

(b) Ovládač nastavenia dĺžky stehu S1-S2

(c) Ovládač voľby stehu



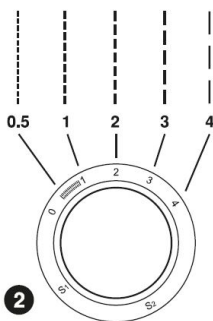
Funkcia dĺžky stehu pri šití entlovacím stehom

Nastavte volič stehu na entlovací steh. Keď sa blížite nastaveniam dĺžky stehu k hodnote „0“, zvyšuje sa hustota entlovacieho stehu. Upravené stehy spravidla dosiahnete pri dĺžke „2.5 a menej. (1)

Funkcia ovládača pre nastavenie dĺžky stehu pri rovných stehoch

Pre šitie rovným stehom nastavte na voliči stehu rovný steh. Otáčajte voličom dĺžky stehu a jednotlivé stehy sa budú smerom k „0“ skracovať. Otáčaním smerom k „4“ sa budú stehy predlžovať. (2)

Všeobecne platí, že čím hrubšia je látka, niť a ihla, tým dlhší by mal byť steh. Ak šijete tenkú látku alebo používate tenkú ihlu a niť, nastavte kratšie stehy.



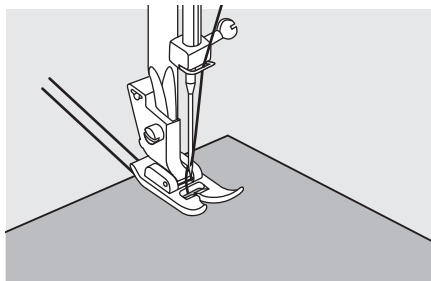
Užitočné zručnosti

Ďalej sú popísané rôzne spôsoby dosiahnutia lepších výsledkov pri šití. Pri šití postupujte podľa týchto rád.

Vyskúšajte si šitie na skúšobnom kuse látky v závislosti od typu látky a použitého stehu, je možné, že sa najskôr nepodarí dosiahnuť požadovaný výsledok.

Pri skúšobnom šití použite rovnaký druh látky a niť, ktoré budete používať na svoj projekt a skontrolujte napnutie nite.

Pretože sa výsledky líšia podľa typu stehov a počtu vrstiev prešívanej látky, vykonajte skúšobné šitie za rovnakých podmienok, aké budete používať počas práce na svojom projekte.

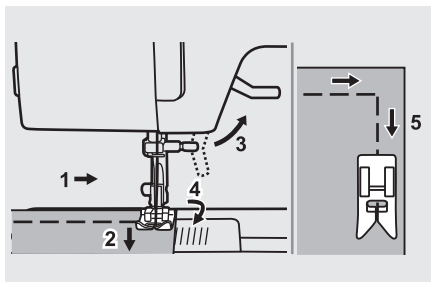


Začíname šiť

Zdvihnite prítlačnú pätku a položte pod ňu látku.

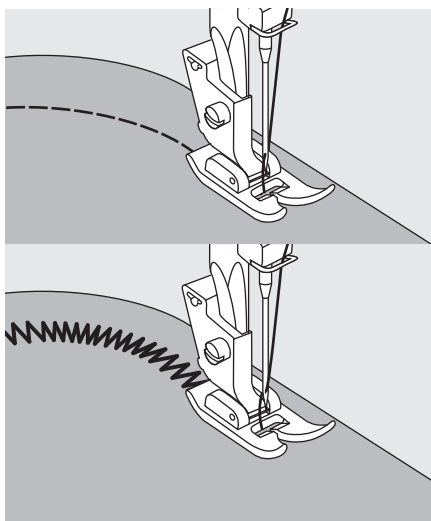
Spustite ihlu do látky.

Spustite prítlačnú pätku a vytiahnite nite smerom dozadu. Stlačte nožný pedál.



Šitie rohov

1. Keď došijete do rohu, zastavte šijací stroj.
2. Spustite ihlu do látky.
3. Zdvihnite prítlačnú pätku.
4. Použite ihlu ako pevný bod pre otáčanie a otočte látku.
5. Spustite prítlačnú pätku a pokračujte v šití.

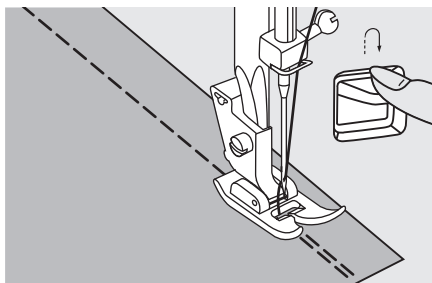


Šitie oblúkov

Pri šití oblúkov, pomaly meňte smer šitia.

Ak šijete oblúk entľovacím stehom, nastavte kratšiu dĺžku stehu, na dosiahnutie vyrovnaného stehu.

Užitočné zručnosti

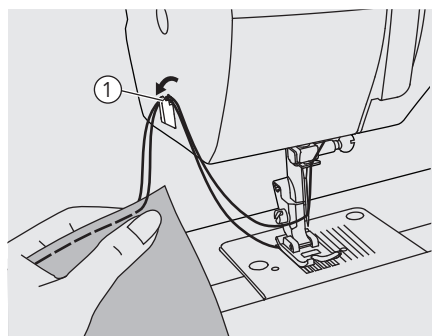


Spätne šitie

Spätne šitie sa používa na zaistenie nite na začiatku a na konci švu.

Stlačte páčku spätného šitia a ušite 4-5 stehov.

Hneď ako páčku uvoľníte, bude stroj šiť opäť smerom dopredu.



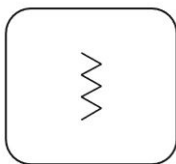
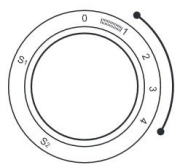
Odrezanie nite

Zdvihnute niťovú páčku do najvyššej polohy, zdvihnete prítlačnú pätku a vyberte látku.

Obe nite vedte k prednému krytu a do odrezávača nite. Nite odrežte tak, že ich stiahnete smerom dole.

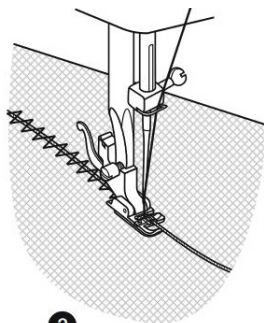
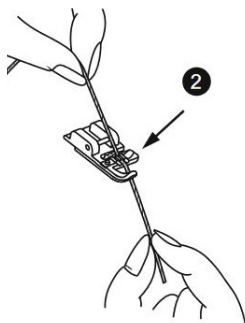
① Odrezávač nití

Šitie s kordovacou pätkou



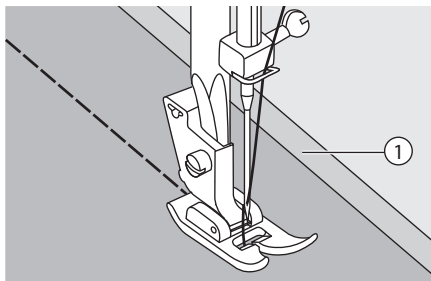
Dekoratívne efekty, vankúše, obrusy atď.

Nastavte stroj podľa vyobrazenia. Pre našívanie ozdobných šnúrok môžete použiť rôzne stehy, napr. entlovací, trojitý entlovací, dekoratívne stehy. (1)



Vložte šnúрку medzi pružinu zakrývajúcu drážku na šnúрку a pätku. Šnúřka musí prechádzať drážkou. Našívajte je možné jednu, dve alebo tri šnúřky. Šírku stehu upravte podľa počtu šnúřok a zvoleného stehu. (2/3)

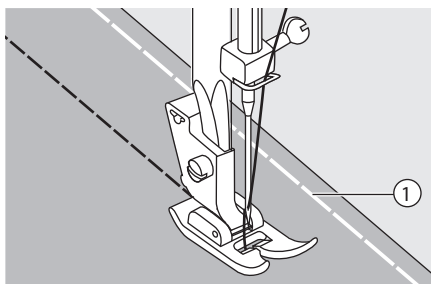
Užitočné zručnosti



Šitie tenkých látok

Pri šití tenkých látok môže dôjsť k nepravidelnému šitiu stehov alebo nepravidelnému podávaniu látky. Ak k tomu dôjde, podložte látku tenkým papierom alebo stabilizačným materiálom a prešite ich spolu s látkou. Po dokončení šitia, odtrhnite podkladový papier.

- 1 Stabilizačný materiál alebo papier

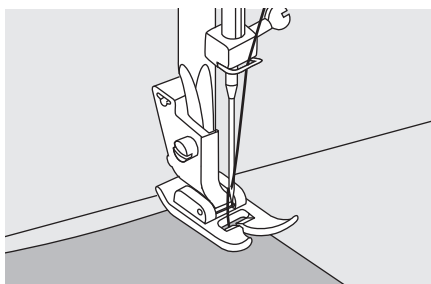


Šitie pružných látok

Časti látky zošite k sebe voľným stehom a potom šite bez napínania látky.

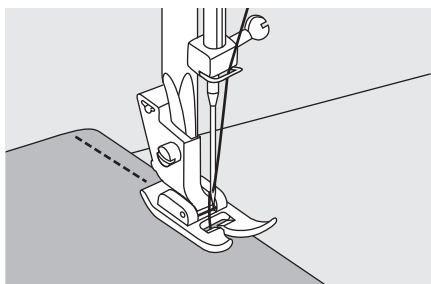
- 1 Stehovanie

Rovné stehy



Keď začínate šiť, nastavte stroj na rovný steh.

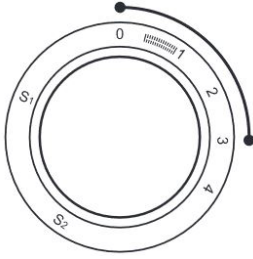
Vložte látku pod prítlačnú pätku tak, aby bol okraj látky zarovnaný s požadovanou vodiacou linkou švu na stehovej doske.



Spustite páčku zdvihu prítlačnej pätky, a potom začnite šiť stlačením nožného pedálu.

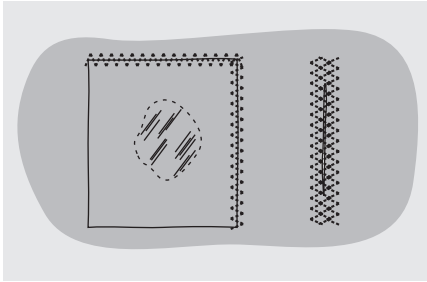


Trojitý endlovací steh



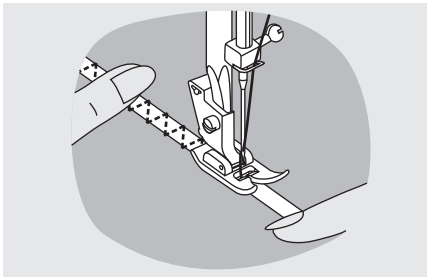
Našívanie krajok a gumičiek na bielizeň, látanie, vykonávanie opráv, spevňovanie okrajov.

Nastavte stroj podľa obrázku.



Umiestnite záplatu na príslušné miesto. Dĺžku stehu môžete skrátiť, aby boli jednotlivé stehy umiestnené veľmi blízko pri sebe.

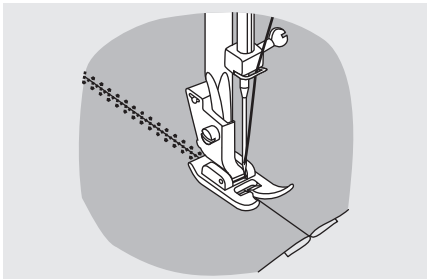
Pri opravovaní roztrhnutého oblečenia odporúčame použiť na zosilnenie kus podkladovej látky. Hustotu stehov môžete meniť úpravou dĺžky stehu. Najskôr šíte cez stred, potom zošíte presah na oboch stranách. V závislosti od typu látky a miery poškodenia šíte 3 až 5 radov.



Našívanie gumičiek

Umiestnite gumičku na látku.

Pri šití natiahnite gumičku pred a za prítlačnou pätkou, ako je to znázornené na obrázku.



Spájanie látok

Pružný steh je možné použiť na zošitie dvoch kusov látky a je veľmi vhodný na zošívanie pletenín. Ak použijete nylonovú niť, nebude steh viditeľný.

Priložte oba kusy látky k sebe a zarovnajzte ich pod prítlačnú pätku.

Zošíte ich k sebe pružným stehom, dávajte pritom pozor na to, aby ste okraje oboch kusov látok držali pri sebe, ako je znázornené na obrázku.

Obnitkovacie stehy

Šitie obnitkovacích stehov pozdĺž okraja látky zabráni rozstrapkaniu.

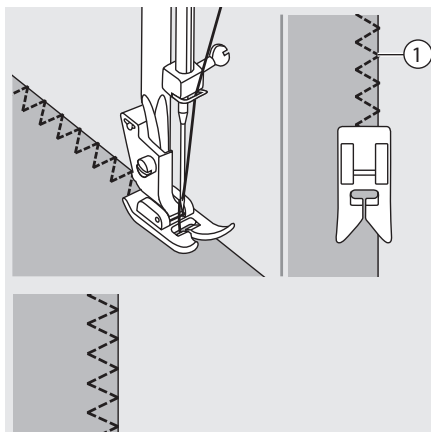


Používanie univerzálnej pätky

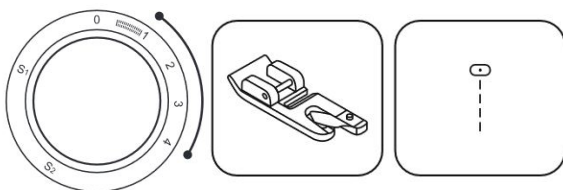
Vymeňte prítlačnú pätku za univerzálnu pätku.

Obnitkovacím stehom šitie pozdĺž okraja látky tak, aby ihla na pravej strane pre-sahovala cez okraj látky.

① Miesto presahu ihly



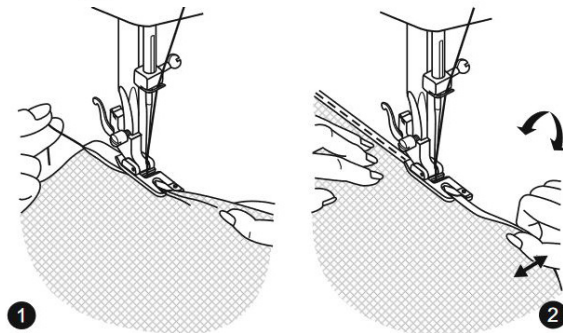
Šitie s lemovacou pätkou



Na lemovanie jemných alebo priesvitných látok. Nastavte stroj podľa vyobrazenia na obrázku.

Narovnajzte okraj látky. Na začiatku lemu dvakrát preložte okraj zhruba o 3 mm (1/8") a ušite 4-5 stehov, aby ste lem zaistili. Mierne potiahnite za niť. Zapichnete ihlu do látky, zdvihnite prítlačnú pätku a zaveďte záhyb do špirály v pätku. (1)

Jemne pritiahnite okraj látky smerom k sebe a spustíte prítlačnú pätku. Začnite šiť a navádzajte látku do špirály v pätku tak, že ju budete držať vzpriamene a naklonenú mierne doľava. (2)



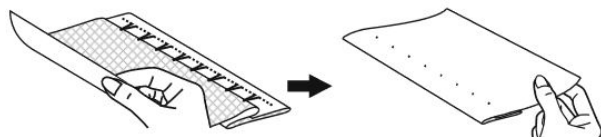
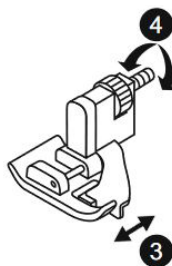
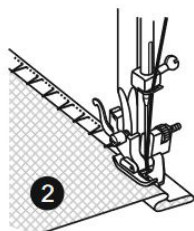
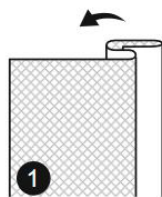
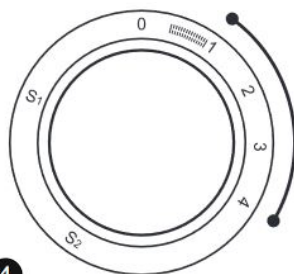
Slepý steh

Spodnú časť sukni a nohavíc zaistíte slepým lemom, tento steh sa bude šiť bez toho, aby stehy ukazovali na pravej strane látky.



∩...∩ Slepý steh na pružné látky.

∩...∩ Slepý steh na pevné látky.



1. Zložte látku tak, ako je to znázornené, ľavou stranou smerom nahor.
2. Látku vložte pod prítláčnú pätku. Otáčajte ručným kolieskom (20) k sebe, pokiaľ sa ihla nebude nachádzať úplne vľavo. Mala by práve prepichnúť záhyb látky. Ak k tomu nedôjde, príslušným spôsobom upravte šírku stehu. 3/4. Upravte vodič (3) otáčaním voliča (4) tak, aby vodič spočíval na záhybe. Pomaly šíte a opatrne vedzte látku tak, aby sa jej poloha voči vodičovi (3) nemenila.

Slepý steh:

Lem otočte na požadovanú šírku a stlačte. Prehnite dozadu (ako je to znázornené na obrázku 1) proti pravej strane látky, pričom horný okraj lemu siaha asi 7 mm (1/4 „) k pravej strane zlozenej látky.

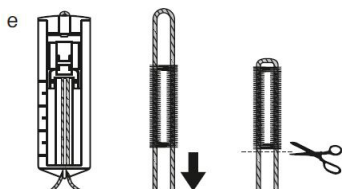
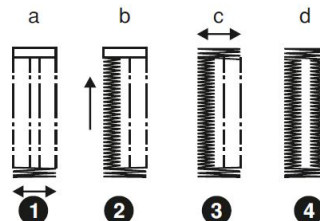
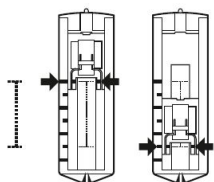
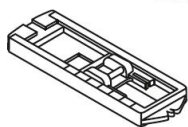
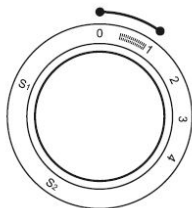
Začnite pomaly zašívvať záhyb, uistite sa, že sa ihla mierne dotýka preloženého vrchu, aby zachytila jednu alebo dve nite látky. (2)

Po dokončení lemovania látku rozložte a stlačte.

Šitie gombíkových dierok

Gombíkové dierky je potrebné prispôsobiť veľkosti gombíka.


Pri pružných alebo tenkých látkach sa odporúča použiť stabilizátor pre lepšie prevedenie gombíkovej dierky.



Upozornenie:

Skôr ako začnete šiť gombíkovú dierku, vyskúšajte si šitie na kúsku rovnej látky.

1. Zložte univerzálnu pätku a nasadte pätku na gombíkové dierky.
2. Zmerajte priemer a hrúbku gombíka a pripočítajte 0,3 cm (1/8") na zapošítie, aby ste získali správnu dĺžku gombíkovej dierky; veľkosť gombíkovej dierky si vyznačte na látke (a).
3. Umiestnite látku pod pätku tak, aby bola značka na pätku na gombíkové dierky zarovnaná so začiatkom vyznačenia na látke. Spustíte pätku tak, aby bola stredová línia gombíkovej dierky vyznačená na látke zarovnaná so stredom pätky na gombíkové dierky (b).

Upravte nastavenie voliča dĺžky stehu v rozsahu  aby ste nastavili hustotu stehov.

Postupujte podľa 4 krokov, medzi jednotlivými krokmi prepínajte pomocou voliča stehu. Keď pri šití gombíkovej dierky prechádzate medzi jednotlivými krokmi, vždy sa uistite, či je ihla zdvihnutá, kým nastavíte volič stehu na nasledujúci krok. Dávajte pozor, aby ste v krokoch 1 a 3 neušili veľmi veľa stehov. Nástrojom na páranie prerežte gombíkovú dierku od oboch strán smerom k stredu.

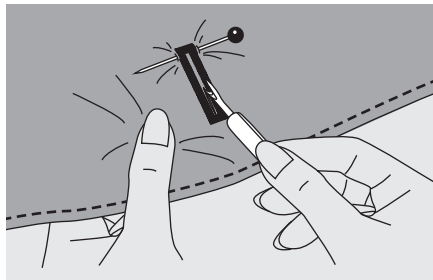
TIPY:

Lepšie výsledky dosiahnete vtedy, ak mierne znížite napnutie hornej nite.

Na jemné alebo strečové látky použite stabilizátor.

Pružné látky alebo pleteniny je vhodné šiť cez silnú niť. Cez silnú niť alebo šnúрку šite kľukovým stehom. (5)

Šitie gombíkových dierok



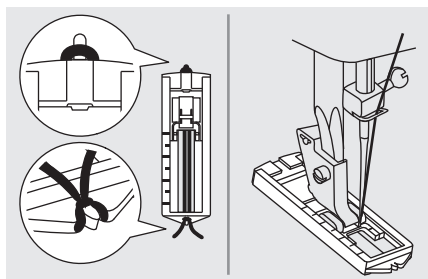
Prerežte stred gombíkovej dierky, dávajte pritom pozor, aby ste neprerežali stehy ani na jednej strane. Aby ste neprerežali veľmi veľa stehov, použite pri gombíkovej dierky špendlík.

Upozornenie:

Pri prerezávaní gombíkovej dierky pomocou nástroja na páranie nekladte ruky v smere rezania, aby ste sa neporanili.

Šitie gombíkovej dierky na pružnej látke

Pri šití gombíkových dierok na pružnej látke vložte pod pätku na gombíkovej dierky hrubú niť alebo šnúrku.

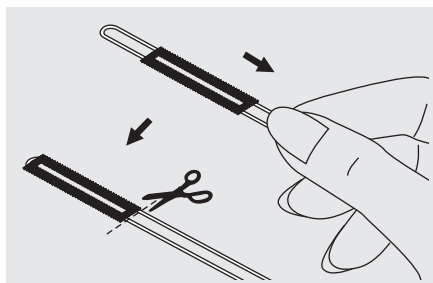


Nasaďte pätku na gombíkové dierky a vytiahnite lemovaciu niť na zadnú stranu prítlačnej pätky.

Oba konce lemovacej nite vytiahnite do prednej časti pätky, vložte ich do drážok a tam ich dočasne zviažte. Spustite prítlačnú pätku a začnite šiť.

Cez hrubú niť alebo šnúrku šíte kľukatým stehom.

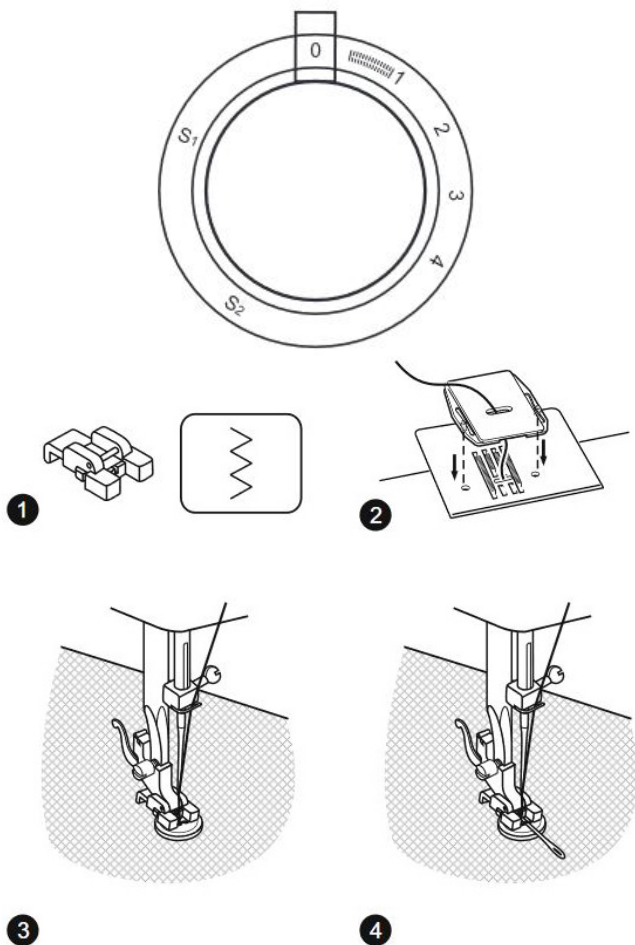
Po dokončení, opatrne vytiahnite hrubú niť a presahujúcu niť potom odstrihnite.



Upozornenie:

Odporúčame použiť podkladový materiál na rube látky.

Prišívanie gombíkov



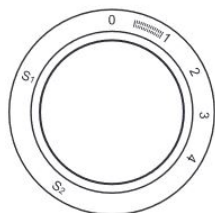
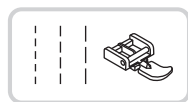
Nasadte kryciu dosku podávača. (2)

Vymeňte prítláčnú pätku za pätku na prišívanie gombíkov. Vložte látku pod pätku. (1) Položte gombík do požadovanej polohy a spustte pätku. Nastavte volič stehu na priame stehy a ušite niekoľko zaisťovacích stehov. Zvoľte šírku endlovacieho stehu podľa vzdialenosti medzi oboma gombíkovými dierkami. Otáčaním ručného kolieska skontrolujte, či ihla preniká presne do stredu ľavej a pravej dierky v gombíku (v prípade potreby upravte šírku stehu podľa rozostupu dierok gombíka). Pomaly prišite gombík zhruba 10 stehmi. Zvoľte priamy steh a ušite niekoľko zaisťovacích stehov. (3)

Ak požadujete krčok, vložte hore na gombík látiaciu ihlu a šite (4). Pri gombíkoch so 4 dierkami najskôr prešite predný pár dierok, posuňte výrobok dopredu a prešite zadný pár dierok.

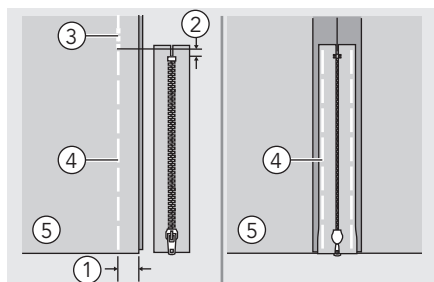
Vsádzanie zipsu

Túto pätku je možné nastaviť na šitie na oboch stranách zipsu, okraj pätky vedie zips tak, aby bolo zaistené jeho rovnomerné zasadenie.



! Pozor:

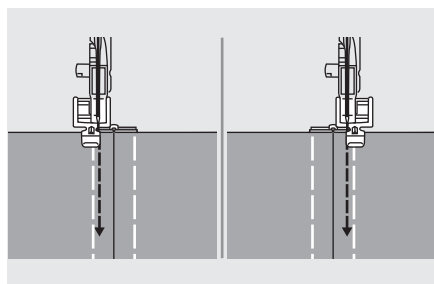
Pätky na zipsy používajte len na šitie priameho stehu. Pri šití iných stehov môže ihla naraziť do prítlačnej pätky a zlomiť sa.



Vsadenie stredového zipsu

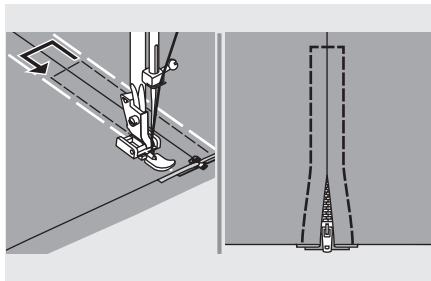
- Priložte k sebe lícové strany látky. Ušite spodný šev 2 cm od pravého okraja spodného dorazu zipsu. Ušite niekoľko spätných stehov na zaistenie. Nastavte dĺžku stehu na maximum, napnutie nastavte pod hodnotu 2 a prišite zvyšnú dĺžku látky.
- Stlačením otvorte prídavok na šev a vsaďte zips vrchnou stranou dole na prídavok na šev tak, aby boli zúbky proti línii švu. Prišite okraj zipsu.

- ① 2 cm
- ② 5 mm
- ③ Spätné stehy
- ④ Prišitie
- ⑤ Rubová strana



- Nasadíte pätku na zips. Pri šití ľavej strany zipsu nasadíte pravú stranu trňa prítlačnej pätky do držiaka.
- Pri šití pravej strany zipsu nasadíte ľavú stranu trňa prítlačnej pätky do držiaka.

Vsádzanie zipsu



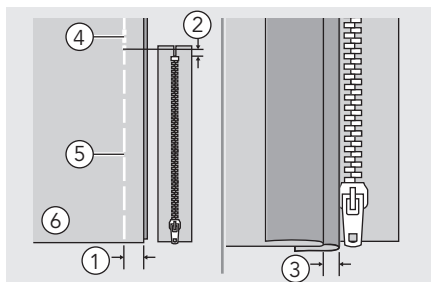
- Obšite zips.



Upozornenie:

Pri šití dbajte na to, aby sa ihla nedotkla zipsu, v opačnom prípade by mohlo dôjsť k jej ohnutiu alebo zlomeniu.

- Odstráňte stehovanie a prežehlite.

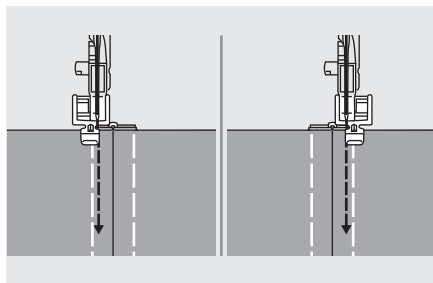


Vsadenie bočného zipsu

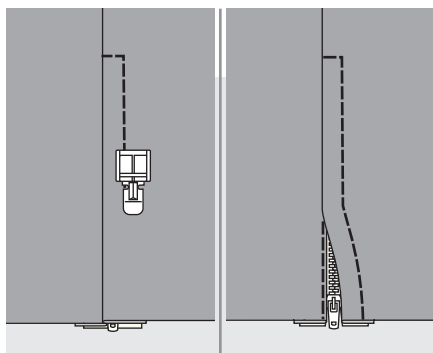
- Preložte dole pravé vymedzenie švu. Ušite spodný šev 2 cm od pravého okraja spodného dorazu zipsu. Ušite niekoľko spätných zaistovacích stehov. Nastavte dĺžku stehu na maximum, napnutie nite nastavte pod hodnotu 2 a zošite zvyšnú dĺžku látky.
- Zložte okraj na ľavý šev. Preložte dole pravé vymedzenie švu tak, aby vytvorilo cca 3 mm zloženie.

- ① 2 cm
- ② 5 mm
- ③ 3 mm
- ④ Spätné stehy
- ⑤ Stehovanie
- ⑥ Rubová strana

Vsádzanie zipsu

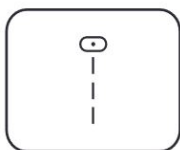
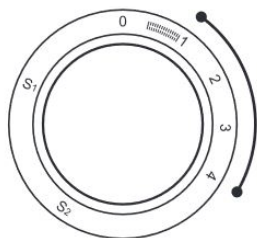


- Nasadíte pätku na zips. Pri šití ľavej strany zipsu nasadíte pravú stranu trňa prítláčnej pätky do držiaka. Pri šití pravej strany zipsu nasadíte ľavú stranu trňa prítláčnej pätky do držiaka.
- Našíte zips na látku s dodatočnými 3 mm navyše (1/8 palca) začínajúc od päty zipsu. Približne 5 cm (2 palce) od konca zipsu, zastavte stroj so spustenou ihlou (v látke), zdvihnite páčku prítláčnej pätky, otvorte zips a pokračujte v šití.



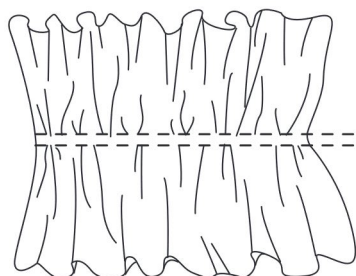
- Otočte látku lícom smerom dole, šite naprieč a prešite aj pravú stranu zipsu.
- Zastavte sa približne 5 cm (2 palce) od hornej časti zipsu. Vypárajte stehovanie a rozopnite zips. Došite zvyšok švu.

Riasenie

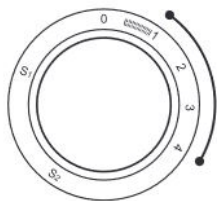


Nastavte volič stehov podľa obrázka.

1. Nasadíte pätku na riasenie.
2. Ušite jeden rad alebo viac radov priamych stehov,
3. Ak je potrebné väčšie nariasenie, uvoľnite hornú niť (asi na 2) tak, aby dolná niť ležala na spodnej strane materiálu.
4. Potiahnutím spodnej nite nariasite viac materiálu.

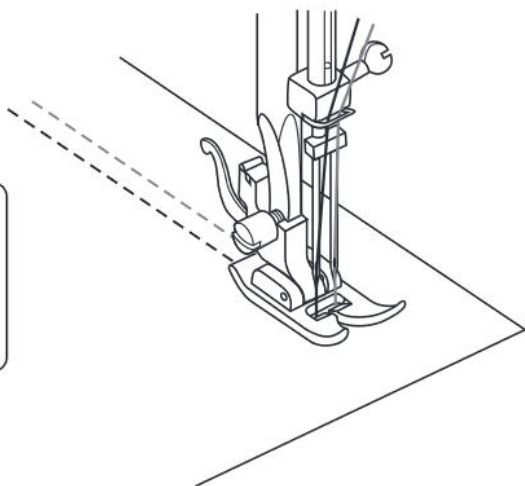
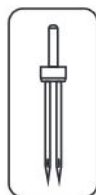
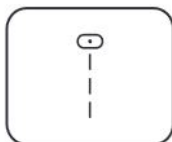


Dvojitá ihla



Pozor:

Ak stroj nepoužívate, alebo pred vkladáním alebo vyberaním súčastí sa vždy uistite, či je stroj odpojený od zdroja napájania a či je hlavný vypínač vypnutý („0“).



POZNÁMKA:

Uistite sa, či majú obe nite použité na navlečenie dvojitej ihly rovnakú hmotnosť. Môžete použiť jednu alebo dve farby.

Pred šitím otáčajte ručným kolieskom, aby ste skontrolovali vôľu ihly, aby ihla nenarážala na stehovú dosku. Vyberte si vzor a začnite šiť. Dve línie šitia sú zošité rovnobežne navzájom.

POZNÁMKA:

Pri šití dvojitou ihlou postupujte vždy pomaly a dbajte na to, aby ste udržali nízku rýchlosť, aby ste zaistili kvalitné prešitie. Pri šití dvojitými ihlami by šírka stehu nemala byť nastavená veľmi široko.

Pätka s dvojitým podávaním

1

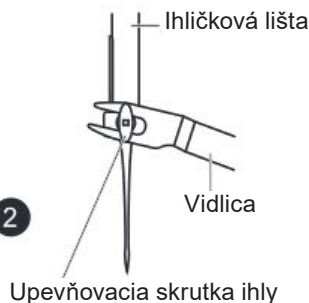


Vždy skúste najskôr šiť bez pätky s dvojitým podávaním. Mal by sa používať iba v prípade potreby.

Vedenie materiálu je jednoduchšie a pri práci so štandardnou pätkou, ktorá je zvyčajne namontovaná na vašom stroji, máte lepší prehľad o svojej práci. Tento stroj vám umožňuje dosiahnuť vynikajúce výsledky pri práci na veľmi širokej škále tkanín, od tých najjemnejších mušelínov až po viacvrstvovú džínsovinu.

Voliteľná pätky s dvojitým podávaním reguluje posuv hornej a dolnej vrstvy materiálu a zlepšuje správne umiestnenie pruhov a iných tvarov. Táto noha pomáha predchádzať nerovnomernému podávaniu látok, s ktorými sa veľmi ťažko pracuje.

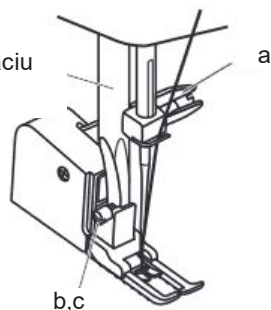
2



1. Zdvihnite tyč prítlačnej pätky.
2. Odstráňte držiak pätky otočením upínacej skrutky na tyči proti smeru hodinových ručičiek. (3)
3. Nasadzte pätku s dvojitým podávaním na stroj nasledujúcim spôsobom;

Vidlicové rameno musí byť namontované v upínacom mechanizme ihlovej skrutky. (2)

tyč na šijaciu pätku



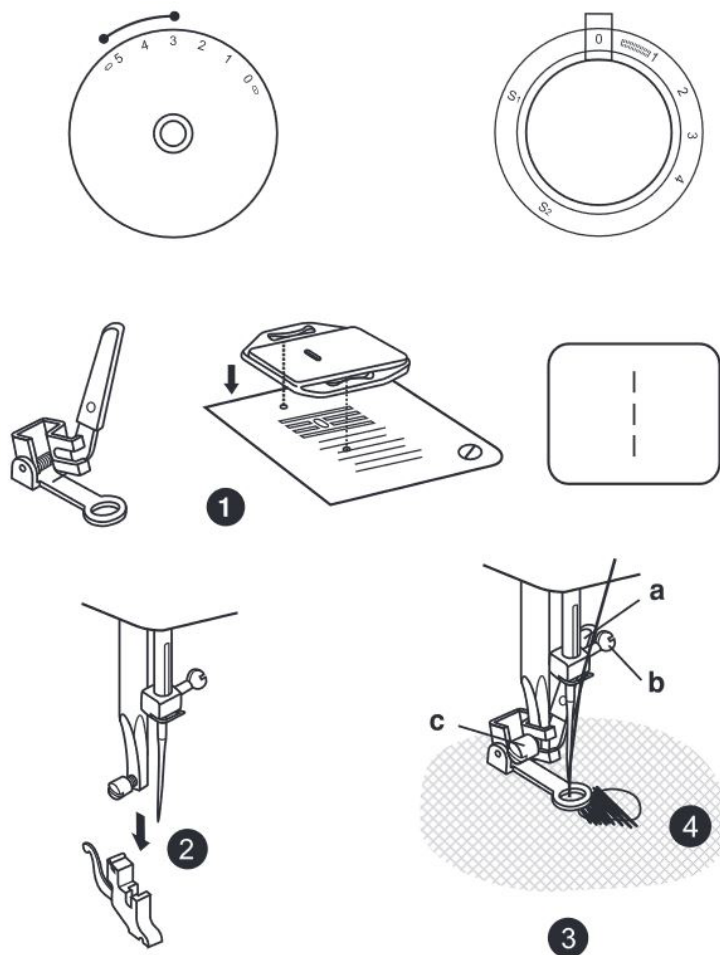
Posuňte plastovú montážnu hlavu zľava doprava a nainštalujte ju na tyč prítlačnej pätky.

Sklopte tyč prítlačnej pätky.

Znovu namontujte upevňovacia skrutku tyče pätky a dotiahnite ju otočením v smere hodinových ručičiek.

4. Uistite sa, či je upínacia skrutka ihly a montážna skrutka tyče pätky správne dotiahnutá.
5. Potiahnite spodnú niť smerom nahor a spolu s hornou niťou ju umiestnite za pätku pre dvojité podávanie.

Voľné plátanie, vyšívanie a vyšívanie pís- men



Nastavte stroj podľa obrázka.



Nasaďte kryt podávača. (1)

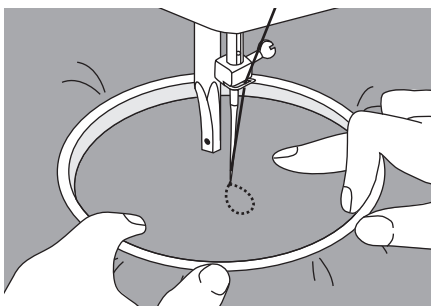
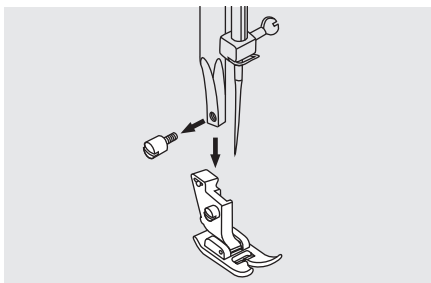
Demontujte držiak prítláčnej pätky. (2)

Pripojte pätku na plátanie/vyšívanie k tyči prítláčnej pätky. Páka (a) by mala byť za upínacou skrutkou ihly (b). Ukazovák zozadu pevne zatlačte na pätku na plátanie/vyšívanie a pevne utiahnite skrutku (c). (3)

Najskôr šite okolo okraja otvoru (na zaistenie nití). (4)

Prvý rad: Vždy pracujte zľava doprava. Otočte prácu o 1/4 a prešite. Pre ľahšie šitie a lepšie výsledky sa odporúča obrúčkovací prsteň.

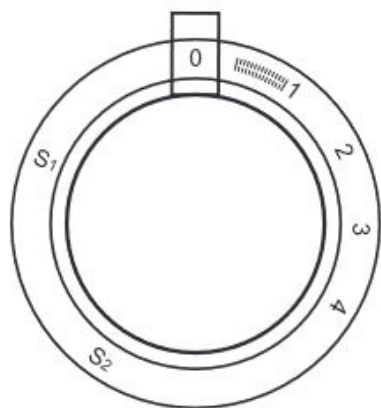
Voľné plátanie, vyšívanie a vyšívanie písmen



Príprava na vyšívanie a vyšívanie písmen

* Vyšívací rámik nie je dodávaný s týmto strojom.

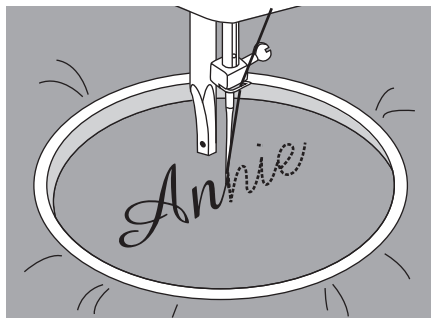
- Nasadte kryt podávača, viď strana 35.
- Zložte prítlačnú pätku a držiak prítlačnej pätky.
- Na lícovú stranu látky si nakreslite požadovaný text alebo vzory.
- Látku čo najpevnejšie napnite do vyšívacieho rámika.
- Vložte látku pod ihlu. Uistite sa, či je tyč prítlačnej pätky v najnižšej polohe.
- Otočte kolieskom smerom k sebe, aby ste spodnú niť prevliekli látkou. Na začiatku ušite niekoľko zaistovacích stehov.
- Uchopte rámik oboma rukami medzi palec a ukazovák, zároveň ukazovák a prstenníkom zatlačte na materiál a malíčkom podoprite vonkajšiu časť rámika.



➔ Upozornenie:

Udržujte prsty v dostatočnej vzdialenosti od pohyblivých častí, hlavne od ihiel.

Voľné plátanie, vyšívanie a vyšívanie pís- men

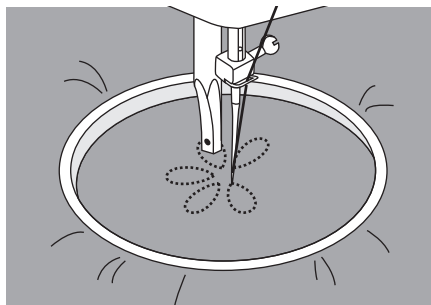


Vyšívanie pís- men

Nasadte kryt podávača, viď strana 35.

Šite stálou rýchlosťou a vyšívacím rámi-
kom pomaly pohybujte pozdĺž pís-
men.

Písmeno dokončite ušitím niekoľkých
spätých zaisťovacích stehov.

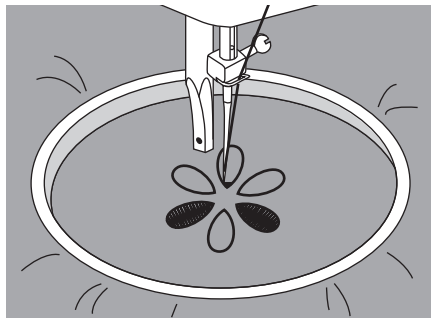


Vyšívanie

Nasadte kryt podávača, viď strana 35.

Šite pozdĺž vzoru tak, že budete pohy-
bovať vyšívacím rámikom. Dbajte na to,
aby ste udržiavali stálu rýchlosť.

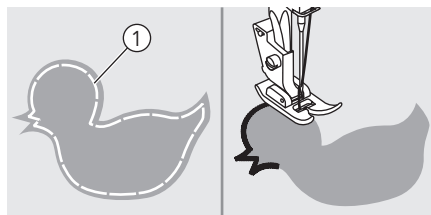
Vypĺňajte vzor tak, že budete postupo-
vať od okrajov smerom k stredu. Šite
husté stehy.



Dlhšie stehy dosiahnete tak, že budete
rámikom pohybovať rýchlejšie, kratšie
stehy tak, že ním budete pohybovať
pomalšie.

Vzor na konci dokončite pomocou zais-
ťovacích stehov.

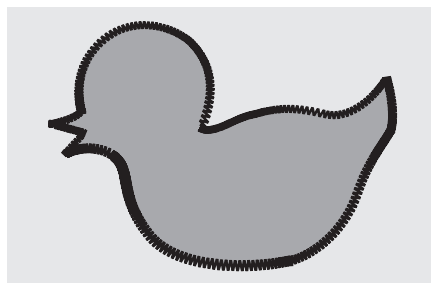
Našívanie



Vystrihnite našívany vzor a pristehujte ho k látke.

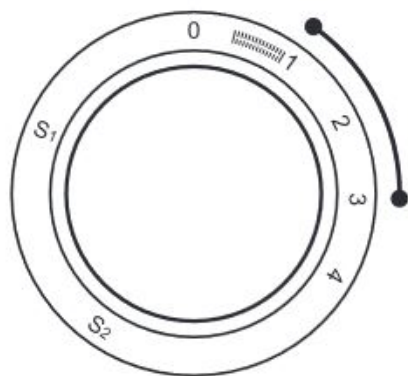
Pomaly prišite obvod vzoru.

① Stehovanie



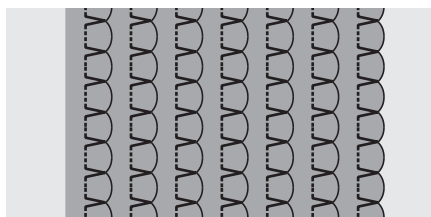
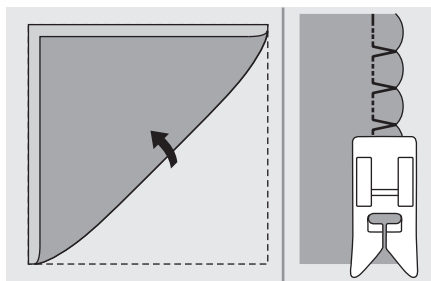
Prebytočný materiál mimo stehov odstrihnite. Dbajte pritom na to, aby ste neprestrihli žiadne stehy.

Odstráňte niť použitú na pristehovanie.



Zúbkované stehy

Zvlnený opakujúci sa vzor, ktorý vypadá ako mušľa, sa nazýva lastúrový steh. Používa sa na zdobenie golierov blúzok a okrajov pletených výrobkov.

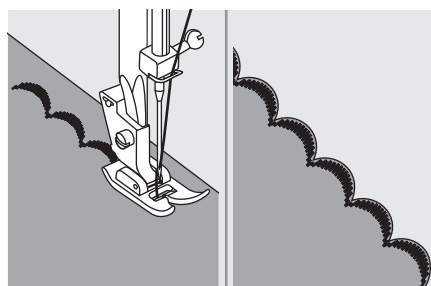


Lastúrové stehy

Použite ľahkú látku (napríklad trikot).
Založte a zošijte uhlopriečne.

Keď sa ihla posunie doprava, dbajte na to, aby tesne minula preložený okraj látky.

Po zošití látku otvorte a žehličkou stlačte boky naplocho na jednu stranu.

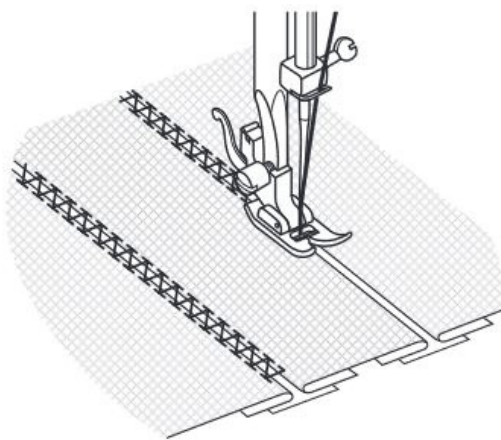
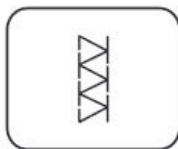
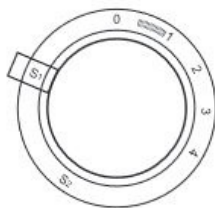


Zúbkované stehy

Šíte pozdĺž okraja látky a dávajte pritom pozor, aby ste nešli priamo na jej okraji.
Na dosiahnutie lepších výsledkov nastriekajte na látku škrob a pred šitím ju vyžehlite horúcou žehličkou.


Stehy obstrihnite, dávajte pritom ale pozor, aby ste ich neprestrihli.

Patchwork



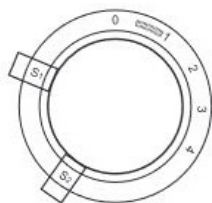
Tieto stehy sa používajú na spojenie dvoch kusov látky, pričom medzi ich okrajmi zostáva medzera.

1. Preložte okraje dvoch kusov látky na lem a okraje prilepte na tenký kúsok papiera a nechajte medzi nimi malý priestor.

2. Nastavte volič stehov na 

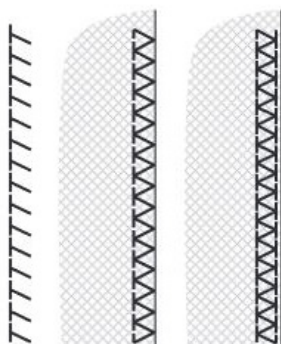
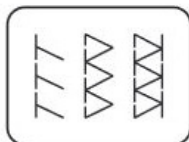
3. Stehujte pozdĺž okraja a keď začínate šiť mierne potiahnite obidve nite. Na šitie používajte hrubšie ako bežné nite.
4. Po ušití odstráňte prešitie a papier. Dokončite to uviazaním uzlov na rubovej strane na začiatku a na konci švov.

Overlockové stehy



Pozor:

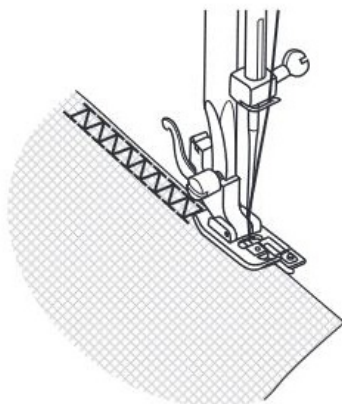
Používajte ihly, ihly s guľkovými hrotni alebo napínacie ihly!



1

2

3



Švy, úhľadnosť, viditeľné lemy. Otočte ovládač dĺžky stehu do polohy „S1“ alebo „S2“.

Pružný overlockový steh

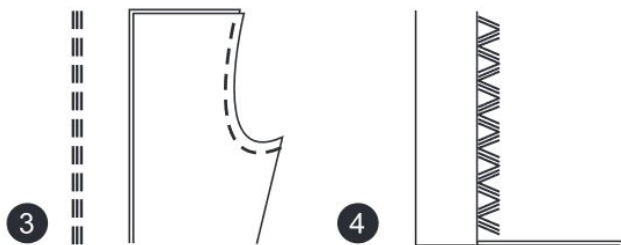
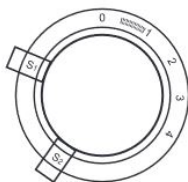
Na jemné úplety, pleteninu, golieriky, vrúbkovaný úplet. (1,2)

Štandardný overlockový steh

Na jemné úplety, pleteninu, golieriky, vrúbkovaný úplet. (3)

Všetky overlockové stehy sú vhodné na šitie a uhladenie hrán a viditeľných švov v jednej operácii. Pri úhľadnosti by ihla mala ísť len cez okraj látky.

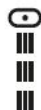
Pružný steh



Trojítý rovný steh: (1/3)

Pre odolné švy.

Otočte ovládač dĺžky stehu do polohy „S1“ alebo „S2“ a zvolíte steh
Ovládač šírky stehu: zvolíte „0“.



Stroj šite dva stehy dopredu a jeden steh späť. Takto sa získa trojité vystuženie.

Trojítý endlovací steh: (2/4)

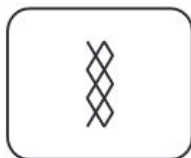
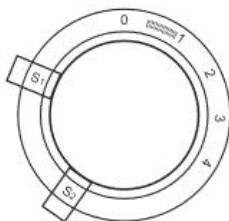
Pre odolné švy, lemy a ozdobné švy.

Otočte ovládač dĺžky stehu do polohy „S1“ alebo „S2“ a zvolíte steh
Ovládač šírky stehu: zvolíte 3-5.

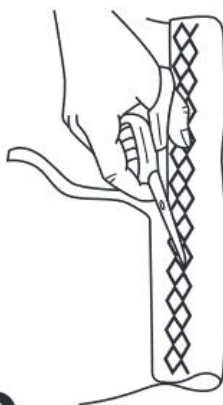


Trojítý endlovací steh je vhodný pre pevné látky ako denim, menčester atď.

Ozdobné riasenie



1



2

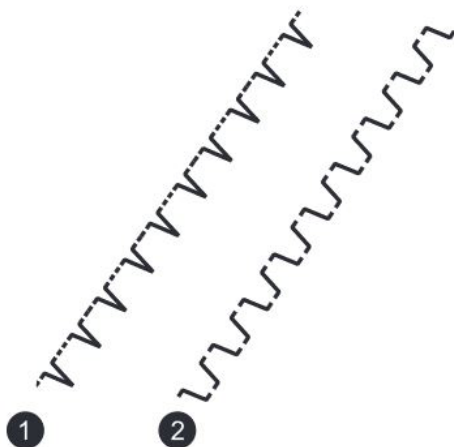
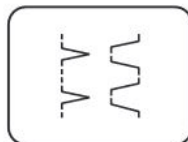
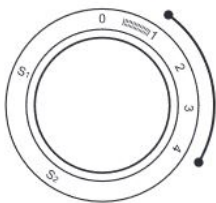
Švy, lemy, tričká, spodná bielizeň atď.

Nastavte stroj podľa obrázka. Otočte ovládač dĺžky stehu do polohy „S1“.

Steh je možné použiť na všetky typy pletenín, ako aj na tkané látky. (1)

Začnite šiť 1 cm od okraja látky a prebytočnú látku orežte.

Praktické stehy



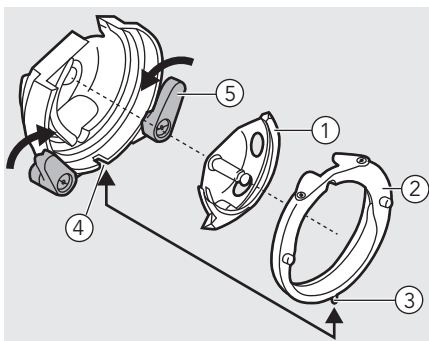
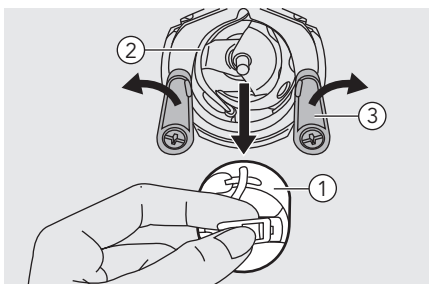
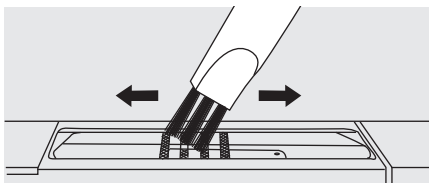
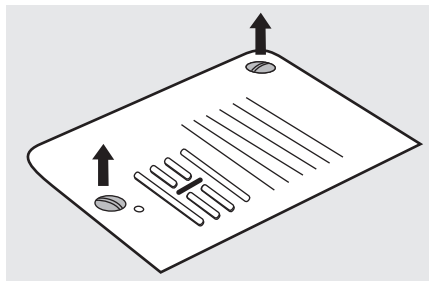
Nastavte stroj podľa obrázka. Otočte ovládač dĺžky stehu tak, aby vyhovoval látke.

Lastúra (1)

Na ozdobné okraje. Vhodný na okraje na priehľadných, jemných a strečových látkach. Väčší steh by mal ísť tesne cez okraj látky, aby sa vytvoril efekt lastúry.

Hradby (2)

Na ploché spojovacie švy, na šitie elastických, viditeľných lemov. Tento steh sa dá použiť na pevné, hrubšie látky.



Pozor:

Pri čistení stroj vždy odpojte od zdroja elektrickej energie.

Zložte stehovú dosku:

Otáčajte ručným kolieskom dovedy, pokiaľ nebude ihla úplne zdvihnutá. Otvorte predný odklápací kryt a skrutkovačom demontujte skrutky stehovej dosky.

Čistenie podávača:

Podávač a puzdro cievky vyčistíte kefkou.

Čistenie a mazanie chapača:

Chumáče zvyškov látky a nití je potrebné pravidelne odstraňovať.

Vyberte puzdro cievky. Otáčajte ručným kolieskom, pokiaľ nebude chapač v ľavej polohe. Otočte západky zaisťujúce chapač smerom von. Otvorte kryt cievky, vyberte chapač vyčistíte ich mäkkou tkaninou. Namažte ich olejom na šijacie stroje (1-2 kvapky).

- ① Puzdro cievky
- ② Objímka dráhy chapača
- ③ Západky zaisťujúce chapač

Nasadte chapač, objímku dráhy chapača a dbajte na to, aby spodný kolík zapadol do výrezu. Zaisťte ich obomi západkami. Vložte späť puzdro cievky s cievkou a upevnite stehovú dosku.

- ① Chapač
- ② Objímka dráhy chapača
- ③ Kolík
- ④ Výrez
- ⑤ Západky zaisťujúce chapač

Odstraňovanie problémov

Skôr ako budete volať servis, skontrolujte nasledujúce položky. Ak bude problém stále pretrvávať, obráťte sa na miesto, kde ste stroj zakúpili, alebo na najbližšieho autorizovaného predajcu.

Problém	Príčina	Riešenie	Odkaz
Horná niť sa trhá	1. Niť nie je do stroja navlečená správne.	1. Znovu navlečte niť do stroja.	14 - 15
	2. Napnutie hornej nite je veľmi veľké.	2. Znížte napnutie nite (nižšia hodnota).	21
	3. Niť je pre danú ihlu veľmi hrubá.	3. Zvoľte väčšiu ihlu.	19
	4. Ihla nie je nasadená správne.	4. Vyberte ihlu a vložte ju znovu (plochou stranou drieku smerom dozadu).	18
	5. Niť je navinutá okolo kolíka držiaka cievky.	5. Zložte cievku a naviňte na ňu niť.	11 - 12
	6. Ihla je poškodená.	6. Vymeňte ihlu.	18
Spodná niť sa trhá	1. Puzdro cievky nie je vložené správne.	1. Vyberte puzdro cievky a znovu ho vložte, potom potiahnite za niť. Niť by sa mala ľahko odvíjať.	12 - 13
	2. Cievka nie je správne navinutá.	2. Skontrolujte cievku aj puzdro cievky.	11 - 13
Stroj vynecháva stehy	1. Ihla nie je nasadená správne.	1. Vyberte ihlu a vložte ju znovu (plochou stranou drieku smerom dozadu).	18
	2. Ihla je poškodená.	2. Nasadte novú ihlu.	18
	3. Bola použitá ihla nesprávnej veľkosti.	3. Zvoľte ihlu, ktorá bude vyhovovať použitej niti.	19
	4. Päťka nie je nasadená správne.	4. Skontrolujte ju a nasadte správne.	20
	5. Niť nie je do stroja navlečená správne.	5. Znovu navlečte niť do stroja.	14 - 15
Ihla sa láme	1. Ihla je poškodená.	1. Nasadte novú ihlu.	18
	2. Ihla nie je nasadená správne.	2. Nasadte ihlu správne (plochou stranou drieku dozadu).	18
	3. Nesprávna veľkosť ihly pre danú látku.	3. Zvoľte ihlu, ktorá bude zodpovedať použitej niti a látke.	19
	4. Je použitá nesprávna päťka.	4. Zvoľte správnu päťku.	19
	5. Skrutka v držiaku na ihly je uvoľnená.	5. Dotiahnite skrutku pomocou skrutkovača.	18

Odstraňovanie problémov

Problém	Príčina	Riešenie	Odkaz
Ihla sa láme	6. Použitá pritlačná pätká nie je vhodná pre typ stehu, ktorý chcete šiť.	6. Nasadte pritlačnú pätku, ktorá je vhodná pre typ stehu, ktorý chcete šiť.	19
	7. Napnutie hornej nite je veľmi veľké.	7. Znížte napnutie hornej nite.	21
Voľné stehy	1. Niť nie je správne navlečená do stroja.	1. Skontrolujte navlečenie do stroja.	14 - 15
	2. Puzdro cievky nie je správne navlečené.	2. Navlečte puzdro cievky podľa vyobrazenia.	12 - 13
	3. Kombinácia ihly/látky/nite je nesprávna.	3. Veľkosť ihly musí zodpovedať použitej niti a látke.	19
	4. Napnutie nite je nesprávne.	4. Upravte napnutie nite.	21
Švy sa riasia alebo vytvárajú záhyby	1. Ihla je veľmi veľká pre danú látku.	1. Zvoľte tenšiu ihlu.	19
	2. Napnutie hornej nite je veľké.	2. Znížte napnutie nite.	21
Švy tvoria záhyby	1. Napnutie hornej nite je veľmi veľké.	1. Znížte napnutie nite.	21
	2. Horná niť nie je navlečená správne.	2. Znovu stroj navlečte.	14 - 15
	3. Ihla je veľmi veľká pre danú látku.	3. Zvoľte ihlu, ktorá bude zodpovedať použitej niti a látke.	19
	4. Ak šijete tenkú látku.	4. Podložte látku stabilizačným materiálom.	19
Stehy sú zdeformované	1. Nepoužívate správnu pritlačnú pätku.	1. Zvoľte správnu pätku.	19
	2. Napnutie hornej nite je veľmi veľké.	2. Znížte napnutie nite.	21
Stroj sa zasekáva	1. Niť sa zachytáva v chapači.	1. Vyvlečte hornú aj spodnú niť, otočte ručným koleskom dozadu a dopredu a odstráňte zvyšky nite.	47
	2. Podávač je upchatý chuchvalcami.	2. Zložte stehovú dosku a vyčistite podávač.	47
Stroj je hlučný	1. Na chapači alebo pod tyčou ihly sa nahromadili žmolky.	1. Vyčistite chapač a podávač.	47
	2. Ihla je poškodená.	2. Vymeňte ihlu.	18
	3. Z vnútorného motora sa ozýva mierne hučanie.	3. To je normálne.	-

Odstraňovanie problémov

Problém	Príčina	Riešenie	Odkaz
Stroj je hlučný	4. Niť sa zachytila v chapači.	1. Vyvlečte hornú niť, otočte ručným kolieskom dozadu a dopredu a odstráňte zvyšky nite.	47
	5. Podávač je upchatý žmolkami.	2. Zložte stehovú dosku a vyčistite podávač.	47
Nerovnomerné stehy, nerovnomerné podávanie	1. Zlá kvalita nite.	1. Používajte len kvalitné nite.	19
	2. Puzdro cievky je nesprávne navlečené.	2. Vyberte puzdro cievky a niť a znovu ich nainštalujte správne.	11 - 13
	3. Došlo k ťahanju za látku.	3. V priebehu šitia látku neťahajte, nechajte stroj, aby si ju podával sám.	-
Šijací stroj nefunguje	1. Stroj nie je zapnutý.	1. Zapnite stroj.	9
	2. Stroj nie je pripojený do elektrickej zásuvky.	2. Zasuňte zástrčku napájacieho kábla do elektrickej zásuvky.	9

Likvidácia



Nelikvidujte elektrické spotrebiče ako netriedený komunálny odpad, použite zariadenia na separovaný zber.

Informácie o dostupných systémoch zberu získate od miestnej samosprávy.

■ Ak sa elektrické prístroje likvidujú na skládkach, môžu nebezpečné látky unikať do podzemných vôd a dostať sa do potravinového reťazca a poškodzovať vaše zdravie a pohodu.

Pri výmene starých spotrebičov za nové je predajca právne zaviazaný odovzdať staré spotrebiče späť k likvidácii a to minimálne bezplatne.

